

T.C

GÖLBAŞI KAYMAKAMLIĞI

GÖLBAŞI ÖZEL EĞİTİM UYGULAMA
OKULU MÜDÜRLÜĞÜ



2024-2028 STATEJİK PLAN

T.C
GÖLBAŞI KAYMAKAMLIĞI
GÖLBAŞI ÖZEL EĞİTİM UYGULAMA OKULU MÜDÜRLÜĞÜ





“Milli Eđitimin gayesi yalnız h k mete memur yetiřtirmek deđil, daha ok memlekete ahlaklı, karakterli, cumhuriyeti, inkıl pi, olumlu, atılgan, bařladıđı iřleri bařarabilecek kabiliyette, d riist, d ř nceli, iradeli, hayatta rastlayacađı engelleri ařmaya kudretli, karakter sahibi gen yetiřtirmektir. Bunun iin de  đretim programları ve sistemleri ona g re d zenlenmelidir.”

Mustafa Kemal ATAT RK

A handwritten signature in black ink, which appears to be "M. Atat rk". The signature is written in a cursive style and is located to the right of the printed name.

Okulun Mevcut Durumu: Temel İstatistikler

Okul Künyesi

Okulumuzun temel girdilerine ilişkin bilgiler altta yer alan okul künyesine ilişkin tabloda yer almaktadır.

Temel Bilgiler

İli: ANKARA		İlçesi: GÖLBAŞI			
Adres:	Eymir Mahallesi TEİAŞ Sosyal Tesisleri No:2	Coğrafi Konum (link)*:	https://maps.app.goo.gl/ug5ROuoZVg8VCdi53		
Telefon Numarası:	0312 497 29 69	Faks Numarası:	0312 497 29 70		
e- Posta Adresi:	747030@meb.k12.tr	Web sayfası adresi:	www.golbasioeum.meb.k12.tr		
Kurum Kodu:	747030-747433-747995	Öğretim Şekli:	Tam Gün		
Okulun Hizmete Giriş Tarihi:1997		Toplam Çalışan Sayısı *	21		
Öğrenci Sayısı:	Kız	19	Öğretmen Sayısı	Kadın	12
	Erkek	35		Erkek	3
	Toplam	54		Toplam	15
Derslik Başına Düşen Öğrenci Sayısı	:4	Şube Başına Düşen Öğrenci Sayısı	:3		
Öğretmen Başına Düşen Öğrenci Sayısı	:4	Şube Başına 30'dan Fazla Öğrencisi Olan Şube Sayısı	:0		
Öğrenci Başına Düşen Toplam Gider Miktarı	657	Öğretmenlerin Kurumdaki Ortalama Görev Süresi	6		

Tablo 1:Okul Künyesi



Sunuş

Kurumsal kapasiteye bağılı olarak alıřacak olan idari birimlerin yılsonunda kendi iř alanında ki performansını ölçmenin en gereki yöntemlerinden biride Kurumsal Stratejik Planlama alıřmalarıdır. Kurumumuz müdürlüğü olarak amaç ve hedeflerinin gerekleşmesi için yapmış olduđu alıřmaları yerinden takip etmekte ve alıřmalar sırasında işbirliğinin daha da artırılmasını önemsemekteyiz.

Gölbaşı Özel eğitim Uygulama Merkezi Müdürlüğümüzün 2019-2023 Stratejik Planında yer alan amaç ve hedeflerine ulařtığını izleme ve deđerlendirme alıřmaları sürecinde mütalaa edilmiş olup bu durum memnuniyet vermektedir. 2024-2028 Stratejik plan alıřmaları ilgili Kanun ile belirlenmiş olup Müdürlüğümüzün ikinci dönem stratejik plan alıřmalarını 2028 yıllarda varılmak istenen hedefler dođrultusunda izileceğini düşünmekteyiz. Eğitimde rekabet edebilen, nitelikli insan kaynağı oluşturabilen, elde ettiđi akademik ve sosyal başarılar ile ilimiz adına bizleri sevindirecek bir aşamaya geleceğini ümit etmekteyim. alıřma sırasında başta bu süreçte özverili ile alıřan başta Müdür Yardımcımız Mustafa GÜNGÖR ve proje hazırlama ekibi alıřanlarımıza teşekkür ederim.

Ahmet KAYA
Okul Müdürü

İÇİNDEKİLER

Okulun Mevcut Durumu: Temel İstatistikler.....	4
Okul Künyesi	4
<u>Sunuş.....</u>	<u>5</u>
<u>GİRİŞ VE STRATEJİK PLANIN HAZIRLIK SÜRECİ.....</u>	<u>8</u>
1.1 Strateji Geliştirme Kurulu ve Stratejik Plan Ekibi	8
1.2 Planlama Süreci:	8
<u>DURUM ANALİZİ.....</u>	<u>9</u>
2.1 KURUMSAL TARİHÇE.....	9
2.2 Uygulanmakta Olan Stratejik Planın Değerlendirilmesi	11
2.3. Mevzuat Analizi.....	12
2.4 Üst Politika Belgeleri Analizi.....	13
2.5 Faaliyet Alanları ile Ürün/Hizmetlerin Belirlenmesi	13
2.6 Paydaş Analizi.....	Hata! Yer işareti tanımlanmamış.
2.7.Okul/Kurum İçi Analiz	21
2.7.1.Teşkilat Yapısı	23
2.7.2 İnsan Kaynakları.....	24
2.7.3Teknolojik Düzey	31
2.7.4 Mali Kaynaklar	32
2.7.5 İstatistiki Veriler	33
2.8 Çevre Analizi (PESTLE).....	36
2.9 GZFT (Güçlü, Zayıf, Fırsat, Tehdit) Analizi *	38
2.10 TESPİT VE İHTİYAÇLARIN BELİRLENMESİ.....	40
<u>3.GELECEĞE BAKIŞ.....</u>	<u>41</u>
3.1 MİSYONUMUZ *	41
3.2 VİZYONUMUZ *	41
3.3TEMEL DEĞERLERİMİZ *	41
<u>4.AMAÇ, HEDEF VE STRATEJİLERİN BELİRLENMESİ.....</u>	<u>42</u>
4.1 AMAÇLAR.....	42
4.3. Performans Göstergeleri	42
4.3.1.Performans Göstergeleri	42
4.4. Stratejilerin Belirlenmesi.....	43
4.4.1. Stratejilerin Belirlenmesi (Eylemler)	43

4.2. HEDEFLER	43
4.3.2.Performans Göstergeleri	44
4.4.2. Stratejilerin Belirlenmesi (Eylemler)	44
4.3.3.Performans Göstergeleri	45
4.4.3. Stratejilerin Belirlenmesi (Eylemler)	45
4.3.4. Performans Göstergeleri	46
4.4.4.Stratejilerin Belirlenmesi (Eylemler)	47
4.5 MALİYETLENDİRME.....	48
<u>5. İZLEME VE DEĞERLENDİRME.....</u>	<u>48</u>
<u>6. TABLO/ŞEKİL/GRAFİKLER/EKLER.....</u>	<u>50</u>

GİRİŞ VE STRATEJİK PLANIN HAZIRLIK SÜRECİ

1.1 Strateji Geliştirme Kurulu ve Stratejik Plan Ekibi

Strateji Geliştirme Kurulu: Okul müdürünün başkanlığında, bir okul müdür yardımcısı, bir öğretmen ve okul/aile birliği başkanı ile bir yönetim kurulu üyesi olmak üzere 5 kişiden oluşan üst kurul kurulur.

Stratejik Plan Ekibi: Okul müdürü tarafından görevlendirilen ve üst kurul üyesi olmayan müdür yardımcısı başkanlığında, belirlenen öğretmenler ve gönüllü velilerden oluşur.

Üst Kurul Bilgileri		Ekip Bilgileri	
Adı Soyadı	Unvanı	Adı Soyadı	Unvanı
AHMET KAYA	OKUL MÜDÜRÜ	MUSTAFA GÜNGÖR	MÜDÜR YARDIMCISI
TUĞBA ÇAPAR	REHBER ÖĞRETMEN	BÜŞRA KOZAN	ÖZEL EĞİTİM ÖĞRETMENİ
EYLEM YILDIRIM	BTR ÖĞRETMENİ	ŞÜHEDA TERZİ	ÖZEL EĞİTİM ÖĞRETMENİ
ESRANUR YILDIRIM	ÖZEL EĞİTİM ÖĞRETMENİ	DUYGU GÜNGÖR	MÜZİK ÖĞRETMENİ
SULTAN ÖZGER	OKUL AİLE BİRLİĞİ BAŞKANI	ESRA BEYDOĞAN	ÖZEL EĞİTİM ÖĞRETMENİ
		SAVAŞ BASRI YAZAR	BEDEN EĞİTİMİ ve SPOR ÖĞRETMENİ

Tablo2.Strateji Geliştirme Kurulu ve Stratejik Plan Ekibi Tablosu

1.2 Planlama Süreci:

5018 Sayılı Kamu Mali Yönetimi ve Kontrol Kanunu'nun 9. maddesi, MEB Strateji Geliştirme Başkanlığının 2013/26 Sayılı Genelgeleri, Milli Eğitim Bakanlığı 2024-2028 Stratejik Planı, Ankara İl Milli Eğitim Müdürlüğü ve İlçe Milli Eğitim Müdürlüğümüzün 2024-2028 Stratejik Planı gibi yasal düzenlemelerle Okulumuzun stratejik planının hazırlanması zorunlu hale gelmiştir.

2024-2028 dönemi stratejik plan hazırlanması süreci Üst Kurul ve Stratejik Plan Ekibinin oluşturulması ile başlamıştır. Ekip tarafından oluşturulan çalışma takvimi kapsamında ilk aşamada durum analizi çalışmaları yapılmış ve durum analizi aşamasında paydaşlarımızın plan sürecine aktif katılımını sağlamak üzere paydaş anketi, toplantı ve görüşmeler yapılmıştır.

Durum analizinin ardından geleceğe yönelim bölümüne geçilerek okulumuzun amaç, hedef, gösterge ve eylemleri belirlenmiştir.

DURUM ANALİZİ

2.1 KURUMSAL TARİHÇE

Zihinsel yetersizlik, hem zihinsel işlevde bulunma hem de pek çok günlük kavramsal, sosyal ve pratik becerileri içeren uyumsuz davranışlarda önemli ölçüde sınırlılıklarla tarif edilen ve 18 yaşından önce ortaya çıkan bir yetersizliktir.

Hepimiz birbirimizden parmak izlerimiz kadar farklıyız. Fiziksel özelliklerimiz, ten rengimiz, ses tonumuz, yüz hatlarımız, algılarımız, öğrenme özelliklerimiz, kaygı düzeylerimiz ya da yeteneklerimiz birbirimizden çok farklı. Bu farklılıkların yanı sıra hepimizin farklı güçlü ve zayıf yanları da var. Bazı çocuklar gelişim alanlarında diğerlerine göre önemli derecede farklılıklara ve sınırlılıklara sahip olarak dünyaya gelebilir. İşte bu farklılık ve sınırlılıklar, belirli bir düzeyde olduğu zaman yetersizlik şeklinde isimlendirilir. Bu durumun doğum öncesi, sırası ya da sonrası pek çok nedeni olabilir.

Zihinsel engellilik, gelişimsel dönemlerde ortaya çıkan, uyumsuz davranışlarda görülen yetersizliğe ilaveten genel zekâ fonksiyonları açısından normalin altında olma durumudur. Zihinsel engelli çocuklarda uyumsuz davranışlarda görülen yetersizlik ise çocuğun kendi yaşından beklenen ve içinde bulunduğu toplumun bireylerinden beklediği sosyal davranışları gösterememe durumudur.

Zihinsel engelli çocukların gelişimi hangi düzeyde olursa olsunlar normal çocuklardan farklıdırlar. Ancak, bu çocukların gelişim ihtiyaçları onlarınkinden farklı değildir. Bu çocuklarda yemeğe, içmeye, sevmeye, başarmaya, kabul edilmeye ve toplumun bir üyesi gibi yaşamaya gereksinimleri vardır.

Eğitsel Sınıflandırma. Bu sınıflamada zekâ bölümü sınıflaması esas alınarak, zihinsel yetersizliği olan çocuklar; eğitilebilir, öğretilir ve ağır derecede zihinsel yetersizliği olan bireyler olarak üç grupta toplanabilir. Hafif derecede zihinsel yetersizliği olan çocuklar eğitilebilir, orta derecede zihinsel yetersizliği olan çocuklar öğretilir ve ağır derecede zihinsel yetersizliği olan çocuklar da yine ağır derecede zihinsel yetersizliği olan çocuklar olarak sınıflandırılır.

Zihinsel engelli çocukların fiziksel görünüşleri ve sağlık durumları engelin ağırlık derecesine göre değişmektedir. Orta ve ağır derecede zihinsel engelli çocuklar kendilerini korumayı normal çocuklar gibi bilemezler ve yaşlarına oranla daha sık hasta olurlar. Büyük ve küçük kaslarını kullanmada yetersizlik gösterirler, el-göz koordinasyonunu sağlamada zorluk çekerler. Görme ve işitme gibi bedensel özüllere de sahip olabilirler. Zihinsel engelli çocukların konuşma dil ve gelişimleri normal yaşlılarıninkine benzer aşamalar izlemektedir. Ancak, zihinsel yetersizliğe bağlı olarak konuşmaları daha geç gelişmekte, yetersizlik arttıkça dil ve konuşma problemleri de artmaktadır. Dikkat süreleri kısa ve dağınıktır. Kısa süreli bellekteki bilgileri uzun süreli belleğe aktarmada çeşitli güçlükleri vardır. Yaşamları boyunca sürekli bakım ve yardıma gereksinim duyarlar. Zihinsel engelli çocukların gelişim özelliklerinin tanınması, eğitim gereksinimlerinin ihtiyaçlarının en iyi ve en uygun şekilde karşılanması için önem taşımaktadır.

Gölbaşı'nın ilçe olması ise çok eskilere dayanmaz. Gölbaşı daha önce Örencik köyüne bağlı Gölhanı adı ile anılan bir mahalle iken 1923 yılında, buraya Oğulbey köyündeki Bucak Müdürlüğü ile Jandarma Karakolunun taşınması ile Gölbaşı Nahiyesi adını aldı. 1936 yılında ise ilçe olan Çankaya'ya bağlandı. 1955 yılında E-5 Devlet Karayolunun bu bölgeden geçmesi ile Gölbaşı'nın nüfus artışı ve gelişmesi hızlandı. 1965 yılında da Gölbaşı Belediye teşkilatı kuruldu. 29.11.1983 gün ve 2963 sayılı Kanun ile de Gölbaşı ilçe oldu. 22.10.1990 tarih ve 90/1117 sayılı Bakanlar Kurulu kararı ile 2872

sayılı Çevre Kanununun 9 uncu maddesine dayanılarak “Gölbaşı İlçesi Özel Çevre Koruma Bölgesi” olarak ilan edildi. 1991 yılında Gölbaşı Belediyesi Büyükşehir Belediyesi sınırları içine alındı.

Bugün Gölbaşı İlçesi Ankara Büyükşehir Belediyesi sınırları içerisinde, 118.000 nüfusu ve 1.650 km²'lik yüzölçümüyle devamlı gelişen ve büyüyen bir ilçe konumundadır.

Okulumuzun ilk faaliyet gösterdiği bina 1957 yılında Yağlıpınar Köyü İlkokul binası olarak yapılmıştır. 1989 yılına kadar tek derslikli ilkokul olarak hizmet vermiş ancak öğrenci azlığı nedeniyle kapanmıştır. MEB tarafından 1995 yılında aynı binada “Yağlıpınar Eğitim Uygulama Okulu ve Meslekî Eğitim Merkezi” adıyla yeni bir okul açılmasına karar verilmiş ve 1997 yılında hazır hale getirilerek 18 öğrencisi ile eğitim ve öğretime başlamıştır.

Yıllara göre sürekli artan öğrenci sayısı ve özel eğitim okulunda bulunması zorunluluk arz eden bölümlere ihtiyaç duyulmuş ve 2001 yılında ek 4 derslik inşaatına başlanmış ve aynı yıl içinde 5 derslikle eğitim öğretim faaliyetlerine devam edilmiştir.

Öğrenci sayısındaki artış, ulaşım problemleri ve artan ihtiyaçlara mevcut kurum binasının cevap verememesi nedeniyle 2004 yılında TEİAŞ Sosyal Tesisleri içerisinde bulunan ve atıl durumda olan 2 Numaralı Kreş binasının MEB’e tahsis edilmesiyle ilgili girişimler başlatılmıştır. 2005 yılında MEB ile TEİAŞ arasında yapılan protokol gereği TEİAŞ Sosyal Tesisleri içerisinde yer alan atıl durumdaki kreş binası 8+1 yıllığına Milli Eğitim Bakanlığına tahsis edilmiştir. Çeşitli bakım ve onarım çalışmalarından sonra 05.10.2006 tarihinde taşınarak eğitim öğretim faaliyetine başlanmıştır. Aynı yıl Ankara Valiliğinin Oluru ile okulumuz, “Gölbaşı Eğitim Uygulama Okulu ve İş Eğitim Merkezi Müdürlüğü” adını almıştır.

Özel Eğitimde Zorunlu Eğitim Uygulamaları kapsamında Özel Eğitim Genel Müdürlüğünün 22.06.2012 tarih ve 2504 sayılı yazıları ile daha önce “Eğitim Uygulama Okulu ve İş Eğitim Merkezi” olarak adlandırılan okulumuz 4+4+4 uygulaması ile ayrı ayrı üç kademeye ayrılmıştır. Yeni uygulama ile okulumuz “Gölbaşı Özel Eğitim Uygulama Merkezi I. ve II. Kademe” ile “Gölbaşı Özel Eğitim İş Uygulama Merkezi III. Kademe” olarak adlandırılmış ve halen eğitim öğretim faaliyetlerine devam etmektedir.

7 Ekim 2018 tarihinde Resmi Gazetede yayınlanan Yönetmelik ile Özel Eğitim Uygulama Merkezlerinin adı değiştirilerek Uygulama Okulları ismini aldılar. Bu tarihten itibaren okulumuzun adı **Gölbaşı Özel Eğitim Okulu** olarak değiştirildi.

Yıllara göre sürekli artan öğrenci sayısı ve özel eğitim okulunda bulunması zorunluluk arz eden bölümlere ihtiyaç duyulmuş ve 2001 yılında ek 4 derslik inşaatına başlanmış ve aynı yıl içinde 5 derslikle eğitim öğretim faaliyetlerine devam edilmiştir.

Öğrenci sayısındaki artış, ulaşım problemleri ve artan ihtiyaçlara mevcut kurum binasının cevap verememesi nedeniyle 2004 yılında TEİAŞ Sosyal Tesisleri içerisinde bulunan ve atıl durumda olan 2 Numaralı Kreş binasının MEB’e tahsis edilmesiyle ilgili girişimler başlatılmıştır. 2005 yılında MEB ile TEİAŞ arasında yapılan protokol gereği TEİAŞ Sosyal Tesisleri içerisinde yer alan atıl durumdaki kreş binası 8+1 yıllığına Milli Eğitim Bakanlığına tahsis edilmiştir. Çeşitli bakım ve onarım çalışmalarından sonra 05.10.2006 tarihinde taşınarak eğitim öğretim faaliyetine başlanmıştır. Aynı yıl Ankara Valiliğinin Oluru ile okulumuz, “Gölbaşı Eğitim Uygulama Okulu ve İş Eğitim Merkezi Müdürlüğü” adını almıştır.

Özel Eğitimde Zorunlu Eğitim Uygulamaları kapsamında Özel Eğitim Genel Müdürlüğünün 22.06.2012 tarih ve 2504 sayılı yazıları ile daha önce “Eğitim Uygulama Okulu ve İş Eğitim Merkezi” olarak adlandırılan okulumuz 4+4+4 uygulaması ile ayrı ayrı üç kademeye ayrılmıştır. Yeni uygulama ile okulumuz “Gölbaşı Özel Eğitim Uygulama Merkezi I. ve II. Kademe” ile “Gölbaşı Özel Eğitim İş Uygulama Merkezi III. Kademe” olarak adlandırılmış ve halen eğitim öğretim faaliyetlerine devam etmektedir.

7 Ekim 2018 tarihinde Resmi Gazetede yayınlanan Yönetmelik ile Özel Eğitim Uygulama Merkezlerinin adı değiştirilerek Uygulama Okulları ismini aldılar. Bu tarihten itibaren okulumuzun adı **Gölbaşı Özel Eğitim Uygulama Okulu** olarak değiştirildi.

2.2 Uygulanmakta Olan Stratejik Planın Değerlendirilmesi

2023-2024 Eğitim-Öğretim yılı içerisinde hazırlanan stratejik plana ilişkin hedef ve göstergeler bazında gerçekleşme düzeyi ile başarı ve başarısızlık nedenleri planımızda yer almaktadır.

İzleme ve değerlendirme faaliyetlerine temel teşkil eden stratejik amaç, stratejik hedef, performans göstergesi ve stratejilerin yer aldığı geleceğe bakış bölümü eğitim ve öğretime erişim, eğitim ve öğretimde kalite ve kurumsal kapasite olmak üzere üç tema halinde yapılandırılmıştır. Stratejik Planı İzleme ve Değerlendirme kapsamında, performans göstergeleri ve stratejiler ile gerçekleştirilen faaliyetlerin gerçekleşme durumları tespit edilerek, hedeflerle kıyaslanmıştır

2.3. Mevzuat Analizi

YASAL ÇERÇEVE VE MEVZUAT ANALİZİ

YASAL YÜKÜMLÜLÜK (GÖREVLER)	DAYANAK(KANUN, YÖNETMELİK, GENELGE, YÖNERGE)
Atama	657 Sayılı Devlet Memurları Kanunu
	Milli Eğitim Bakanlığına Bağlı Okul ve Kurumların Yönetici ve Öğretmenlerinin Norm Kadrolarına İlişkin Yönetmelik
	Milli Eğitim Bakanlığı Eğitim Kurumları Yöneticilerinin Atama ve Yer Değiştirmelerine İlişkin Yönetmelik
	Milli Eğitim Bakanlığı Öğretmenlerinin Atama ve Yer Değiştirme Yönetmeliği
Ödül, Disiplin	Devlet Memurları Kanunu
	6528 Sayılı Milli Eğitim Temel Kanunu İle Bazı Kanun ve Kanun Hükmünde Kararnamelerde Değişiklik Yapılmasına Dair Kanun
	Milli Eğitim Bakanlığı Personeline Başarı, Üstün Başarı ve Ödül Verilmesine Dair Yönerge
	Milli Eğitim Bakanlığı Disiplin Amirleri Yönetmeliği
Okul Yönetimi	1739 Sayılı Milli Eğitim Temel Kanunu
	Milli Eğitim Bakanlığı İlköğretim Kurumları Yönetmeliği
	Milli Eğitim Bakanlığı Okul Aile Birliği Yönetmeliği
	Milli Eğitim Bakanlığı Eğitim Bölgeleri ve Eğitim Kurulları Yönergesi
	MEB Yönetici ve Öğretmenlerin Ders ve Ek Ders Saatlerine İlişkin Karar
	Taşınır Mal Yönetmeliği
Eğitim-Öğretim	Anayasa
	1739 Sayılı Milli Eğitim Temel Kanunu
	222 Sayılı İlköğretim ve Eğitim Kanunu
	6287 Sayılı İlköğretim ve Eğitim Kanunu ile Bazı Kanunlarda Değişiklik Yapılmasına Dair Kanun
	Milli Eğitim Bakanlığı İlköğretim Kurumları Yönetmeliği
	Milli Eğitim Bakanlığı Eğitim Öğretim Çalışmalarının Planlı Yürütülmesine İlişkin Yönerge
	Milli Eğitim Bakanlığı Öğrenci Yetiştirme Kursları Yönergesi
	Milli Eğitim Bakanlığı Ders Kitapları ve Eğitim Araçları Yönetmeliği
	Milli Eğitim Bakanlığı Öğrencilerin Ders Dışı Eğitim ve Öğretim Faaliyetleri Hakkında Yönetmelik
Personel İşleri	Milli Eğitim Bakanlığı Personel İzin Yönergesi
	Devlet Memurları Tedavi ve Cenaze Giderleri Yönetmeliği
	Kamu Kurum ve Kuruluşlarında Çalışan Personelin Kılık Kıyafet Yönetmeliği
	Memurların Hastalık Raporlarını Verecek Hekim ve Sağlık Kurulları Hakkındaki Yönetmelik
	Milli Eğitim Bakanlığı Personeli Görevde Yükseltme ve Unvan Değişikliği Yönetmeliği
	Öğretmenlik Kariyer Basamaklarında Yükseltme Yönetmeliği
Mühür, Yazışma, Arşiv	Resmi Mühür Yönetmeliği
	Resmi Yazışmalarda Uygulanacak Usul ve Esaslar Hakkındaki Yönetmelik
	Milli Eğitim Bakanlığı Evrak Yönergesi
	Milli Eğitim Bakanlığı Arşiv Hizmetleri Yönetmeliği
Rehberlik ve Sosyal Etkinlikler	Milli Eğitim Bakanlığı Rehberlik ve Psikolojik Danışma Hizmetleri Yönet.
	Okul Spor Kulüpleri Yönetmeliği
	Milli Eğitim Bakanlığı İlköğretim ve Ortaöğretim Sosyal Etkinlikler Yönetmeliği
Öğrenci İşleri	Milli Eğitim Bakanlığı İlköğretim Kurumları Yönetmeliği
	Milli Eğitim Bakanlığı Demokrasi Eğitimi ve Okul Meclisleri Yönergesi
	Okul Servis Araçları Hizmet Yönetmeliği
İsim ve Tanıtım	Milli Eğitim Bakanlığı Kurum Tanıtım Yönetmeliği
	Milli Eğitim Bakanlığına Bağlı Kurumlara Ait Açma, Kapatma ve Ad Verme Yönetmeliği
Sivil Savunma	Sabotajlara Karşı Koruma Yönetmeliği
	Binaların Yangından Korunması Hakkındaki Yönetmelik
	Daire ve Müesseseler İçin Sivil Savunma İşleri Kılavuzu

Tablo 3:Yasal Çerçeve ve Mevzuat Analizi

2.4 Üst Politika Belgeleri Analizi

Üst politika belgeleri;

- 12. Kalkınma Planı
- Cumhurbaşkanlığı Programı,
- Orta Vadeli Program,
- Cumhurbaşkanlığı Yıllık Programı,
- Millî Eğitim Bakanlığı Stratejik Planı,
- İl Millî Eğitim Müdürlüğü Stratejik Planı,
- İlçe Millî Eğitim Müdürlüğü Stratejik Planı
- Okul/kurumu ilgilendiren ulusal, bölgesel ve sektörel strateji eylem planlarını ifade eder.

SIRA NO	REFERANS KAYNAĞININ ADI
1	10. Kalkınma Planı
2	TÜBİTAK Vizyon 2023 Eğitim ve İnsan Kaynakları Sonuç Raporu ve Strateji Belgesi
3	5018 yılı Kamu Mali Yönetimi ve Kontrol Kanunu
4	Kamu İdarelerinde Stratejik Planlamaya İlişkin Usul ve Esaslar Hakkında Yönetmelik
5	Devlet Planlama Teşkilatı Kamu İdareleri İçin Stratejik Planlama Kılavuzu (2006)
6	Milli Eğitim Bakanlığı 2015-2019 Stratejik Plan Hazırlık Programı
7	Milli Eğitim Bakanlığı Stratejik Plan Durum Analizi Raporu
8	61. Hükümet Programı
9	61. Hükümet Eylem Planı
10	Milli Eğitim Bakanlığı Strateji Geliştirme Başkanlığının 2013/26 Nolu Genelgesi

Tablo 4:Üst Politikaları Belirleme Analizi

2.5 Faaliyet Alanları ile Ürün/Hizmetlerin Belirlenmesi

Mevzuat analizi çıktıları dolayısıyla görev ve sorumluluklar dikkate alınarak okul/kurumun sunduğu temel ürün ve hizmetler belirlenir. Belirlenen ürün ve hizmetler Tablo:5'te belirtildiği gibi belirli faaliyet alanları altında toplanır. Faaliyet alanları ile ürün ve hizmetlerin belirlenmesi amaç, hedef ve stratejilerin oluşturulması aşamasında yönlendirici olacaktır.

FAALİYE TALANI	ÜRÜN/HİZMETLER
ÖĞRETİM-EĞİTİM FAALİYETLERİ	ÖĞRENCİ İŞLERİ KAYIT-NAKİL İŞLERİ DEVAM-DEVAMSIZLIK SINIF GEÇME SINAV HİZMETLERİ
REHBERLİK FAALİYETLERİ	ÖĞRENCİ GÖRÜŞMELERİ VELİ MÜŞAVİRLİK HİZMETLERİ ÖĞRETMEN MÜŞAVİRLİK HİZMETLERİ REHBERLİK FAALİYETLERİNİ YÜRÜTMEK
SOSYALFAALİYETLER	DEPREM TATBİKATI "HER ÇOCUK ÖZELDİR" SİNEMA ETKİNLİĞİ OKULUMUZDA İLK YARDIM EĞİTİMİ AKRAN ZORBALIĞI KOMİSYONU 2. DÖNEM TOPLANTISI DEĞERLER EĞİTİMİ "MİSAFİRPERVERLİK" SİNEMA ETKİNLİĞİMİZ RENKLİ DUVARLAR ETKİNLİĞİ 3 ARALIK DÜNYA ENGELLİLER GÜNÜ ATATÜRK'Ü ANMA GÜNÜ KIZILAY GÖNÜLLÜLERİNİN YARDIMI 29 EKİM CUMHURİYET BAYRAMI GÖLBAŞI KODLUYOR 4006 TÜBİTAK BİLİM FUARINDA BİZDE VARIZ İLKÖĞRETİM HAFTASI KUTLANDI YIL SONU ŞENLİĞİ MEZUNİYET TÖRENİ ENGELLİLER HAFTASI 19 MAYIS ATATÜRK'Ü ANMA GENÇLİK VE SPOR BAYRAMI BESLENME DOSTU OKUL RAMAZAN AYI ETKİNLİĞİMİZ "TANIŞALIM,ÇALIŞALIM,ENGELLERİ KALDIRALIM" PROJESİ TİYATRO GÖSTERİSİ COODEWEEK ETKİNLİĞİMİZ GAZİANTEP'DEN UZANAN SEVGİ ELİ ULUSLARARASI eTwinning PROJEMİZ "SEN ÇAL BEN OYNARIM" GELECEĞE NEFES OL. KENDİ FİDANINI YETİŞTİR. SEVGİ ÇİÇEKLERİ eTwinning PROJEMİZ
SPORTİF FAALİYETLER	MASA TENİSİ , CIMNASTİK, PILATES, BASKETBOL ATLETİZM, BOCCE, FUTBOL, VOLEYBOL
KÜLTÜREL VE SANATSAL FAALİYETLER	TİYATRO GRUBU OLUŞTURMA MÜZİK GRUBU OLUŞTURMA ETKİNLİKLERDE ÇALIŞMAK İÇİN ÖĞRENCİ TOPLULUĞU OLUŞTURMA DİĞER OKULLARDAN GELEN ÖĞRENCİLERLE AKRAN ÇALIŞMASI YAPMA KARDEŞ OKUL PROJESİ ERASMUS TOPLULUĞU İLE ÇALIŞMA
İNSAN KAYNAKLARI FAALİYETLERİ (MESLEKİGELİŞİM FAALİYETLERİ, PERSONEL ETKİNLİKLERİ...)	OTİZM SPEKTRUM BOZUKLUĞU DAVRANIŞ PROBLELERİNE MÜDAHALE SEMİNERİ İLK YARDIM SEMİNERİ İŞ SAĞLIĞI VE GÜVENLİĞİ SEMİNERİ ÖĞRETMEN GEZİLERİ BAŞKENT EĞİTİM ATÖLYELERİ ÖĞRETMENLERE OKUL İÇİ VE OKUL DIŞI ETKİNLİKLER OKUL TEMELLİ MESLEKİ EĞİTİMLERİ
OKUL AİLE BİRLİĞİ FAALİYETLERİ	SİVİL TOPLUM KURULUŞLARI İLE BİRLİKTE OKULUMUZU DESTEK ÇALIŞMALARI YAPILMAKTADIR.
ÖĞRENCİLERE YÖNELİK FAALİYETLER	SEVGİ ÇİÇEKLERİ eTwinning PROJEMİZ ULUSLARARASI eTwinning PROJEMİZ "SEN ÇAL BEN OYNARIM" "TANIŞALIM,ÇALIŞALIM,ENGELLERİ KALDIRALIM" PROJESİ
ÖLÇMEDEĞERLENDİRME FAALİYETLERİ	DERS İÇİ PERFORMANS NOTLARI KABA DEĞERLENDİRMELER KONTROL LİSTELERİ ÖBT
ÖĞRENME ORTAMLARINA YÖNELİK FAALİYETLER	MÜZİK , GÖRSEL SANATLAR , İŞ EĞİTİMİ ATÖLYELERİ MASAL SINIFI TENEFÜS ALANLARI DÜZENLEME OYUN ALANLARI ÇEVRESEL DÜZENLEMELER
DERS DIŞI FAALİYETLER	BESLENME DOSTU OKUL RAMAZAN AYI ETKİNLİĞİMİZ YIL SONU ŞENLİĞİ "HER ÇOCUK ÖZELDİR" SİNEMA ETKİNLİĞİ

Tablo5.Faaliyet Alanlar/Ürün ve Hizmetler Tablosu

Gölbashi Özel Eğitim Uygulama Okulu olara Stratejik Planlama Ekibi olarak planımızın hazırlanması aşamasında katılımcı bir yapı oluşturmak için ilgili tarafların görüşlerinin alınması ve plana dahil edilmesi gerekli görülmüş ve bu amaçla paydaş analizi çalışması yapılmıştır. Ekibimiz tarafından iç ve dış paydaşlar belirlenmiş, bunların önceliklerinin tespiti yapılmıştır.

Paydaş görüş ve beklentileri SWOT (GZFT) Analizi Formu, Çalışan Memnuniyeti Anketi, Öğrenci Memnuniyeti Anketi, Veli Anketi Formu kullanılmaktadır. Aynı zamanda öğretmenler kurulu toplantıları, Zümre toplantıları gibi toplantılarla görüş ve beklentiler tutanakla tespit edilmekte Okulumuz bünyesinde değerlendirilmektedir.

Milli Eğitim Bakanlığı, Kaymakamlık, İlçe Milli Eğitim Müdürlükleri, Okullar, Yöneticiler, Öğretmenler, Özel Öğretim Kurumları, Öğrenciler, Okul aile birlikleri, Memur ve Hizmetli, Belediye, İl Sağlık Müdürlüğü, Meslek odaları, Sendikalar, Vakıflar, Muhtarlıklar, Tarım İlçe Müdürlüğü, Sivil Savunma İl Müdürlüğü, Türk Telekom İlçe Müdürlüğü, Medya...vb.

İç paydaşlar, okul/kurumda gerçekleşen her faaliyetten doğrudan etkilenen veya bir faaliyeti ilerletme/yavaşlatma etkisine sahip olanlardır. Okul/kurumun bir parçası olan bireyleri ifade eder. Okul/kurum müdürü, müdür yardımcıları, öğretmenler, öğrenciler, destek personeli ve okul aile birliği üyeleri iç paydaşlara örnek olarak verilebilir.

Dış paydaşlar, okul/kurumun bir parçası olmayan ancak okulda gerçekleşen her faaliyetten dolayı olarak etkilenen, bağlı/ilişkili/ilgili kişi, grup ya da kurumları ifade eder. Okul/kurumun dış paydaşları; veliler, il ve ilçe millî eğitim müdürlükleri, Valilik, kamu kurum ve kuruluşları, muhtarlar, sivil toplum ve özel sektör kuruluşları vb. olarak sıralanabilir.

Paydaş Analizi ve Sınıflamasında Kullanılan Kavramlara İlişkin Açıklamalar:

Paydaş: Kurumun gerçekleştirdiği faaliyetlerden etkilenen taraflardır. Paydaşlar şu başlıklarda ele alınmaktadır.

Lider: Kurumda herhangi bir kademedeki görev alan çalışanlar içerisinde liderlik özellikleri olan kişilerdir.

Çalışan: Kurum çalışanlarıdır.

Müşteri: Ürün, hizmet veya süreçten etkilenen veya satın alıp kullanan herkeştir. İki çeşit müşteri vardır. Dış müşteriler; hizmet veren kuruma mensup olmayan, ancak ürün/hizmetten yararlanan veya ondan etkilenenlerdir. İç müşteriler; kurumda çalışanlardır.

Temel Ortak: Kurumun faaliyetlerini gerçekleştirmek üzere kendi seçimine bağlı olmaksızın zorunlu olarak kurulmuş olan ortaklıklardır.(yapısal bağlılık gibi)

Stratejik Ortak: Kurumun faaliyetlerini gerçekleştirmek üzere kendi seçimi üzerine kurduğu ortaklıklardır.

Tedarikçi: Kurumun faaliyetlerini gerçekleştiren ihtiyaç duyduğu kaynakları temin eden kurum/kuruluşlardır.

Ürün/Hizmet: Herhangi bir hizmet/üretim sürecinin çıktısıdır

Paydaş analizi kapsamında, Okulun sunduğu ürün/hizmetlerle bunlardan yararlananlar ilişkilendirilir.

Böylece, hangi ürün/hizmetlerden kimlerin yararlandığı açık bir biçimde ortaya konulur.

Ürün/Hizmet Tablosu, yararlanıcıların ilgili olduğu ürün/hizmetleri bir arada görebilmek ve her bir ürün/hizmetin hangi yararlanıcıları ilgilendirdiğini görselleştirebilmek için faydalı bir araçtır.

PAYDAŞ ANALİZLERİ

PAYDAŞ ANALİZİ								
PAYDAŞIN ADI	PAYDAŞ TÜRÜ	NEDEN PAYDAŞ	HEDEF KİTLE / YARARLANICI	TEMEL ORTAK	STRATEJİK ORTAK	ÇALIŞAN	TEDARİKÇİ	Önem derecesi
								1. Önemli 2. Önemli
Milli Eğitim Bakanlığı	Dış Paydaş	MEB politika üretir, genel bütçe merkezden gelir, Hesap verilen mercidir.		√			√	1
Valilik ve Kaymakamlık	Dış Paydaş	Kurumumuzun üstü konumunda olup, hesap verilecek mercidir.		√				1
İl ve İlçe Milli Eğitim Müdürlüğü	Dış Paydaş	Müdürlüğüne bağlı okul ve kurumları belli bir plan dâhilinde yönetmek ve denetlemek, inceleme ve soruşturma işlerini yürütmek.	√	√				1
Okullar	Dış Paydaş	İlk ve Ortaokullar tedarikçi konumundadır. Ortaöğretimler stratejik ortağımızdır.	√	√	√		√	1
Yönetici ve Öğretmenler	İç Paydaş	Hizmet veren personeldir.	√	√	√	√		1
Özel Öğretim Kurumları	Dış Paydaş	Eğitim öğretim hizmetlerinde tamamlayıcı unsurdur.	√		√			2
Öğrenciler	İç Paydaş	Hizmetin sunulduğu paydaşlardır. İç ve dış paydaş kabul edilebileceği gibi iç paydaş görülmesi daha uygundur.	√	√	√			1
Okul Aile Birlikleri	İç Paydaş	Okulun eğitim öğretim ortamları ve imkânlarının zenginleştirilmesi için çalışır.		√	√	√	√	1
Memur ve Hizmetliler	İç Paydaş	Görevli personeldir.		√	√	√		1
Belediye	Dış Paydaş	Çevre düzenlemesi altyapıyı hazırlar.	√		√		√	2
İlçe Toplum Sağlığı Merkezi	Dış Paydaş	Sağlık taramaları yapar ve koruyucu sağlık önlemleri alır.		√				2
Meslek odaları	Dış Paydaş	Yaygın ve mesleki eğitim hizmetlerini yapar.			√			2
Sendikalar	Dış Paydaş	Personel örgütlenmesi yapar.			√	√		2
Vakıflar	Dış Paydaş	Okul öncesi ve yaygın eğitim çalışmalarında destek sunar.			√			2
Muhtarlıklar	Dış Paydaş	Halk ile iletişimi gerçekleştirir.	√		√		√	2
Tarım İlçe Müdürlüğü	Dış Paydaş	Yaygın eğitime yönelik çalışmalar yapar.	√		√			2
Sivil Savunma İl Müdürlüğü	Dış Paydaş	Sivil savunma hizmetleri yürütür.			√			2
Türk Telekom İl Müdürlüğü	Dış Paydaş	Haberleşme ve iletişim eksikliklerini giderir.			√		√	2
Medya	Dış Paydaş	Yazılı, sözlü ve görsel yayım yapar.	√		√			2

Tablo6.Paydaş Analiz Tablosu(Dış Paydaşlar)

PAYDAŞ LİSTESİ

PAYDAŞ LİSTESİ								
Paydaşlar	Kurum İçi-Dışı		Paydaş Türü					
	İç Paydaş	Dış Paydaş	Lider	Çalışanlar	Hedef Kitile	Temel Ortak	Stratejik Ortak	Tedarikçi
Yöneticilerimiz	√		√	√				
Öğretmen	√		√	√				
Öğrenci	√				√			
Veli	√				√		0	0
Okul Aile Birliği	√				√	√	√	
Memur ve Hizmetliler	√			√				
Resmi Okullarımız / Kurumlarımız		√				√		
Özel - Okullarımız / Kurumlarımız		√				√		
İzmir Valiliği		√				√		
Büyükşehir Belediye Başkanlığı		√					√	
Bölge İdare Mahkemesi Başkanlığı		√					√	
İl Kuvvet Komutanlıkları		√					0	
İl Emniyet Müdürlüğü		√					0	
İlçe Emniyet Müdürlüğü		√					0	
Semt Karakolu		√				√	√	
Konak Kaymakamlığı		√				√	√	
İlçe Milli Eğitim Müdürlüğü		√				√		
Belediye Başkanlığı		√					√	√
Mal Müdürlüğü		√					√	
Üniversiteler		√			0		√	0
Aile Politikalar Md.lüğü		√			0		√	0
Ulusal Ajans		√					√	√
Medya		√					0	
Eğitim Sendikaları		√					0	
Türkiye İstatistik Kurumu Bölge Müdürlüğü		√					0	0
Bayındırlık ve İskân İl Müdürlüğü		√					0	
İl Sağlık Müdürlüğü		√					0	0
İlçe Toplum Sağlığı Merkezi		√					√	
Semt Kliniği		√					√	
Tarım İl Müdürlüğü		√					0	0
İl Kültür ve Turizm Müdürlüğü		√					√	
Çevre ve Orman İl Müdürlüğü		√					0	
Türk Telekom Bölge Müdürlüğü		√						√
Devlet Tiyatrosu Müdürlüğü		√					0	
Meteoroloji Bölge Müdürlüğü		√					0	
Sivil Toplum Kuruluşları (Vakıf - Dernek)		√					0	0
Kantin İşleticileri		√					√	√
Servis İşleticileri		√					√	√
Özel Sektör		√			0		0	0
O: Bazı Paydaşlar, bir kısmı ile ilişki vardır.								
V: Paydaşların tamamı								

Tablo7.Paydaş Analiz Tablosu(İç Paydaşlar)

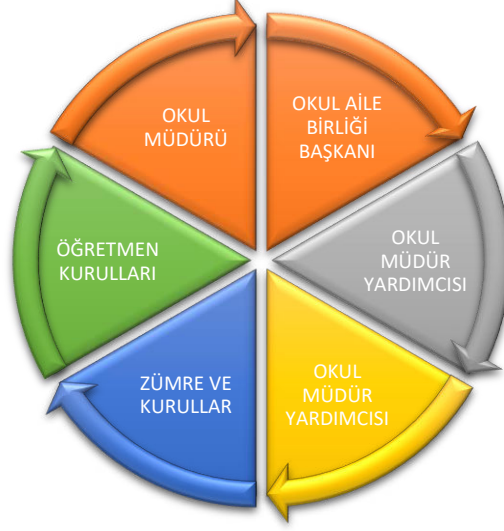
YARARLANICI ÜRÜN TABLOSU

Ürün/Hizmet	Personel işleri	Rehberlik ve Yönlendirme	Öğrenci başarısının değerlendirilmesi	Öğrenci kayıt, kabul ve devam işleri	Öğrencilere Ücretsiz Ders Kitabı Dağıtımı	Sınav işleri	Sınıf geçme işleri	Öğrenim belgesi	Sportif Faaliyetler	Sosyal ve Kültürel Faaliyetler	Öğrenci davranışlarının değerlendirilmesi	Öğrenci sağlığı ve güvenliği	Mezunlar (Öğrenci)	Öğrenci Servisleri	Eğitim-Öğretimi ve Yönetimi Geliştirme	Fiziki Nitelik Geliştirme	Staj işleri	Okul çevre ilişkileri
Yararlanıcı/Müşteri																		
Milli Eğitim Bakanlığı	√	√	√	√	√	√									√	√	√	
İzmir Valiliği	√														√	√		√
İl Milli Eğitim Müdürlüğü	√	√		√	√	√			√	√		√			√	√	√	
Konak Kaymakamlığı	√				√					√					√	√		
Konak İlçe Milli Eğitim Müdürlüğü	√	√	√	√	√	√	√	√	√	√	√	√	√	√	√	√	√	√
Okullar /Kurumlar		√							√	√					√	√	√	√
Özel Öğretim Kurumları		√	√			√			√	√								
Yöneticilerimiz	√	√	√	√	√	√	√	√	√	√	√	√	√	√	√	√		√
Öğretmenler	√	√	√		√	√	√		√	√	√	√	√	√	√			√
Öğrenciler		√			√	√			√	√		√	√	√				√
Okul aile birlikleri																		√
Memur ve Hizmetli	√																	√
Belediye									√	√								√
İlçe Sağlık Müdürlüğü												√						
Meslek odaları		√											√					
Eğitim Sendikaları	√														√			√
Vakıflar																		√
Muhtarlıklar																		√
Tarım İlçe Müdürlüğü												√						√
Sivil Savunma İl Müdürlüğü												√						√
Türk Telekom İlçe Müdürlüğü																		√
Medya		√													√	√		√

Tablo8.Yararlanıcı Ürün Tablosu

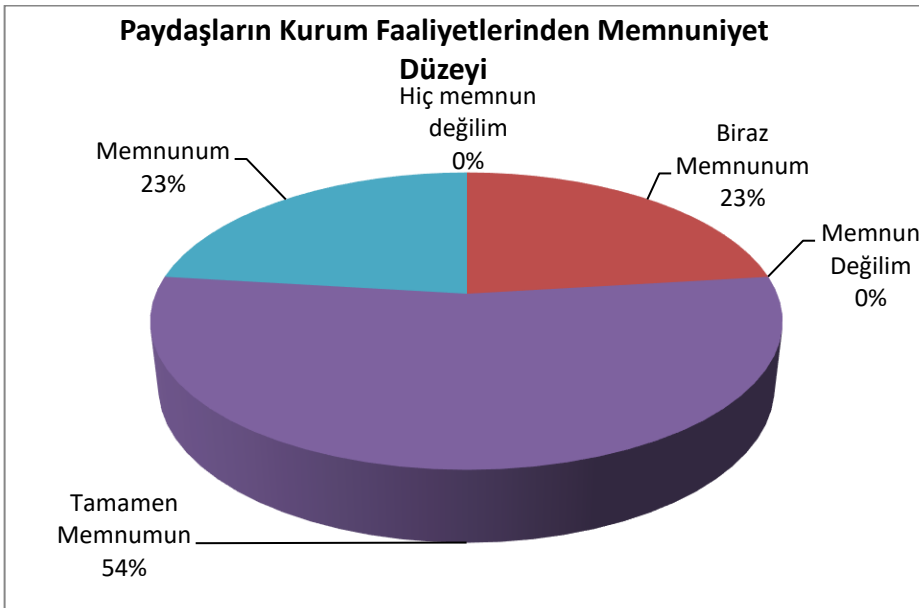
PAYDAŞ ANALİZİ

Kurumumuzun temel paydaşları öğrenci, veli ve öğretmen olmakla birlikte eğitimin dışsal etkisi nedeniyle okul çevresinde etkileşim içinde olunan geniş bir paydaş kitlesi bulunmaktadır. Paydaşlarımızın görüşleri anket, toplantı, dilek ve istek kutuları, elektronik ortamda iletilen önerilerde dâhil olmak üzere çeşitli yöntemlerle sürekli olarak alınmaktadır.

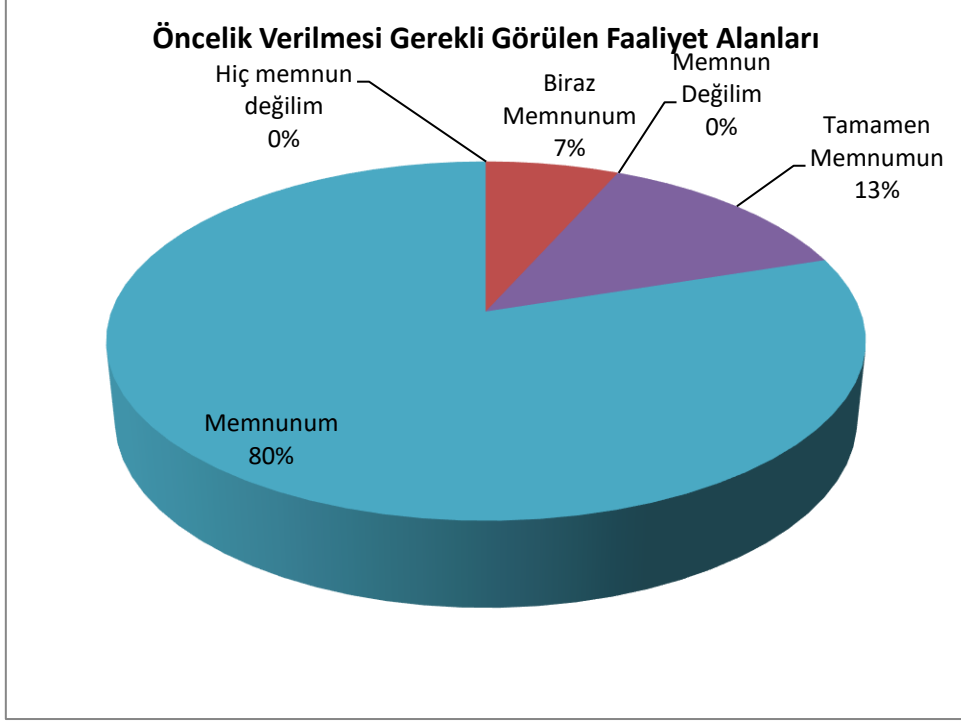


Grafik1: Okul Temel Paydaşları

Paydaş anketlerine ilişkin ortaya çıkan temel sonuçlara altta yer verilmiştir * :



Grafik2: Paydaşların Kurum Faaliyetlerinden Memnuniyet Düzeyi(VELİ)



Grafik 3: Paydaşların kurum Faaliyetlerinden Memnuniyet Düzeyi (ÖĞRETMEN)

NOT: ÖĞRENCİLERİMİZİN ORTA – AĞIR ZİHİNSEL YETERSİZLİĞİ OLDUĞU İÇİN ANKET YAPILAMAMIŞTIR.

Öğretmen Anketi Sonuçları:

Olumlu (Başarılı) Yönlerimiz: Aidiyet değeri yüksek, okulu benimseyen, eşit ve adil davranılan bir okul olduğu düşünülüyor

. Öğretmenlere çalışmalarda destek olunmaktadır. Öğretmenler arası işbirliği yapılmaktadır. Yapılacak çalışmalarda öğretmenin fikri alınmaktadır.

Olumsuz (Başarısız) Yönlerimiz: Gezi gözlem yeteri kadar yapılmamaktadır. Öğretmenlerin hizmet içi eğitimleri yetersiz kalmaktadır.

Veli Anketi Sonuçları:

Olumlu (Başarılı) Yönlerimiz: Öğretmenle ihtiyaç duyduğum her zaman görüşme imkanım var. Öğrencimle ilgili sorunlar olunca ilgilenip, devam etmediği zaman arayıp haber verilmektedir. Okul temiz ve bakımlı olup, öğrencim giriş ve çıkışlarda gerekli güvenlik tedbirleri alınmış olup, teneffüslerde kontrol edilmektedir. Dersler araç ve gereçlerle işlenip öğrencimle ilgilenilmektedir.

Olumsuz (Başarısız) Yönlerimiz: Okul fiziki olarak öğrencilerin sosyal ve ruhsal olarak ihtiyaçlarına tam olarak cevap verememektedir.

Genel memnuniyet oranımız veli anketi sonuçlarına göre; %84, çalışan anketi sonuçlarına göre ise %93 olduğu görülmektedir.

Hangi faaliyetlerimiz ve hizmetlerimizin memnuniyet düzeyi, olumlu ve olumsuz yönlerimiz, geliştirmemiz gereken yönlerimiz, Gölbaşı Özel Eğitim Uygulama Okulundan beklentiler, diğer hizmetleri veya faaliyetlerine ilişkin bilgi düzeyi, son 5 yıl içerisinde okulumuzun yaptığı başarılı çalışmalar ve başaramadığımız çalışmalar ile ilgili sorular sorulmuş, alınan görüşler GZFT analizi içerisinde yer almış, ayrıca misyonumuz, vizyonumuz ve temel değerlerimizin belirlenmesinde kullanılmıştır.

GZFT (Güçlü, Zayıf, Fırsat, Tehdit) Analizi *

Okulumuzun temel istatistiklerinde verilen okul künyesi, çalışan bilgileri, bina bilgileri, teknolojik kaynak bilgileri ve gelir gider bilgileri ile paydaş anketleri sonucunda ortaya çıkan sorun ve gelişime açık alanlar iç ve dış faktör olarak değerlendirilerek GZFT tablosunda belirtilmiştir. Dolayısıyla olguyu belirten istatistikler ile algıyı ölçen anketlerden çıkan sonuçlar tek bir analizde birleştirilmiştir.

Kurumun güçlü ve zayıf yönleri donanım, malzeme, çalışan, iş yapma becerisi, kurumsal iletişim gibi çok çeşitli alanlarda kendisinden kaynaklı olan güçlülükleri ve zayıflıkları ifade etmektedir ve ayırmda temel olarak okul müdürü/müdürlüğü kapsamında bakılarak iç faktör ve dış faktör ayrımı yapılmıştır.

Güçlü yönler kurum tarafından kontrol edilebilen, kurumun amaç ve hedeflerine ulaşırken yararlanabileceği, yüksek değer ürettiği ya da başarılı performans gösterdiği ve paydaşların idarenin olumlu içsel özellikleri olarak gördüğü hususlardır. Güçlü yönler yetenekli işgücü ve güçlü mali yapı gibi somut hususlar olabileceği gibi liderlik ya da destekleyici kurum kültürü gibi soyut hususlar da olabilir.

Zayıf yönler ise kurumun başarısını etkileyebilecek eksikliklerdir. Başka bir ifadeyle kurumun üstesinden gelmesi gereken olumsuz yönleridir. Zayıf yönlerin belirlenmesinde “neleri iyileştirmeliyiz” sorusuna odaklanması gerekir.

2.7.Okul/Kurum İçi Analiz

Kuruluş içi analiz; insan kaynaklarının yetkinlik düzeyi, kurum kültürü, teknoloji ve bilişim altyapısı, fiziki ve mali kaynaklara ilişkin analizlerin yapılarak okul/kurumun mevcut kapasitesinin değerlendirilmesidir.

Etkili bir okul/kurum içi analiz süreci; okul/kurumun kaynaklarını, varlıklarını, özelliklerini, yeterliliklerini, yeteneklerini, fırsat alanlarını ve başarısızlıklarını belirlemek için okul/kurumun içinde etkileşime giren tüm bileşenlerinin değerlendirildiği bir süreçtir. Okul/kurum içi analiz sürecinde yararlanılabilecek farklı araçlar vardır. Her bir aracın analiz sürecinin bir dışlisi olarak sunacağı katkı değerlidir. Örneğin, insan kaynakları verileri eğitim planlaması ya da iş değerlendirmeleri gibi alanlarda yapılacak analizlere katkı sağlayacaktır. Ne kadar fazla araçtan faydalanılırsa okul/kurumun durumuna dair o kadar net bir tablo çizilmiş olacaktır.

2024-2028 Stratejik Plan hazırlık çalışmaları kapsamında analiz çalışmalarında elde edilen bulgu, sonuç, öneri ve değerlendirmeler aşağıda sunulmuştur.

Çalışma sonuçlarına göre geliştirmeye açık alanlar öncelik sırasına göre aşağıda sıralanmıştır;

- a. Halk Eğitim Merkezleri ile iş birliği artırma
- b. Mesleki ve teknik eğitimde istihdamı artırma
- c. Okul binası, bahçe, spor salonu vb. imkânlarının çoğaltılması
- d. Kurumumuzun çevre düzenlemesini güzelleştirmek
- e. Kurumumuz sosyal imkânlarını artırmak

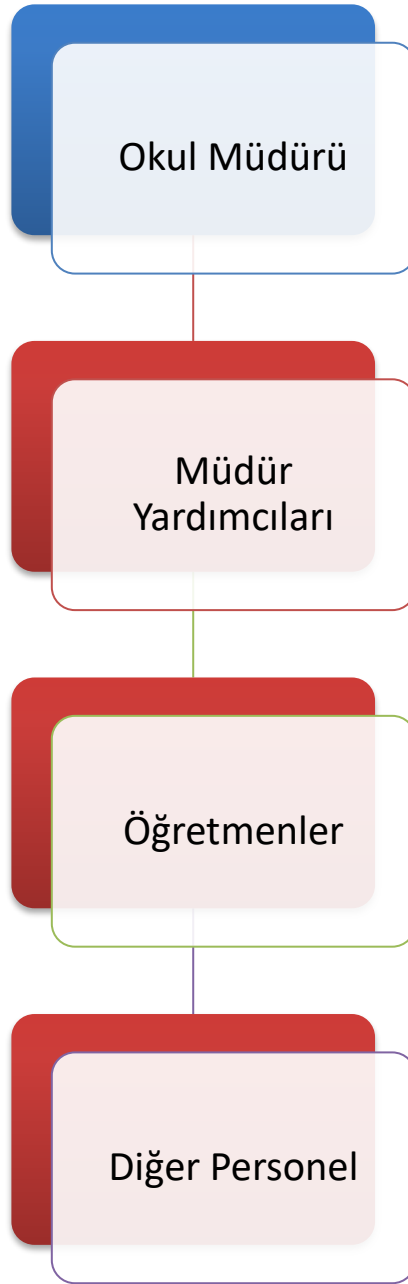
Gerçekleştirilen analizlere göre kurumun güçlü olduğu alanlar öncelik sırasına göre:

- 1- Kurumumuz erişilirdir
- 2- Kurumumuz çözüm odaklıdır.
- 3- Kurumumuz insan haklarına önem verir.
- 4- Kurumumuz bireysel farklılıklara saygı gösterir.
- 5- Kurumumuzun çalışmaları hizmet odaklıdır.
- 6- Kurumumuz etik değerlere sahiptir.
- 7- Kurumumuz teknolojik imkânlar sunar.
- 8- Kurumumuz güvenlidir.
- 9- Kurumumuz yenilikçidir.
- 10- Kurumumuz şeffaftır.
- 11- Kurumumuz adildir.
- 12- Kurumumuz temizlik faaliyetlerine önem verir.

2.7.1.Teskilat Yapısı

Gölbaşı Özel Eğitim Okul Müdürlüğü 14/09/2011 tarih ve 28054 sayılı Kanunun 652 sayılı kararname ile yönetim ve organizasyon yapısı belirlenmiş olup iş ve işlemlerini bu kanun doğrultusunda yürütmektedir.

27.06.2019 tarih ve 30814 sayılı Resmi Gazetede yayınlanan Milli Eğitim Bakanlığına bağlı Eğitim Kurumları Yönetici ve Öğretmenlerinin norm kadrolarına ilişkin yönetmelik doğrultusunda oluşturulmuştur.



2.7.2 İnsan Kaynakları

ÇALIŞANIN ÜNVANI	Görevleri
OKUL/KURUM MÜDÜRÜ	<p>Türk Millî Eğitiminin genel amaçları ve temel ilkeleri doğrultusunda okulun amaçlarına uygun olarak yönetilmesinden ve geliştirilmesinden sorumludur. Okul müdürünün özel eğitim hizmetlerinin yürütülmesine ilişkin görev ve sorumlulukları şunlardır:</p> <ol style="list-style-type: none">Özel eğitim ihtiyacı olan öğrenciler ile ailelerine yönelik özel eğitim hizmetlerinin sunulmasına ilişkin gerekli tedbirleri alır.Özel eğitim hizmetlerinin yürütülmesi için gerekli kurulların, birimlerin oluşumu ile görev ve sorumluluklarını yerine getirmelerini sağlar.Okuldaki öğretmenlerin özel eğitim hizmetleri kapsamında iş birliği içinde çalışmalarını sağlar.Okuldaki personelin işle ilgili sağlık ve güvenliğini sağlar.
MÜDÜR YARDIMCISI	<p>Döner sermayesi bulunan özel eğitim okullarında müdür yardımcılarında biri, ilgili mevzuat hükümlerine göre teknik müdür yardımcısı olarak görevlendirilir. Teknik müdür yardımcısı, müdür ve sayman ile birlikte döner sermaye işletmesi çalışmalarının tümünden sorumludur.</p> <p>(2) Müdür tarafından verilen görevin gerektirdiği diğer görev ve sorumlulukları yerine getirir.</p>
ÖĞRETMENLER	<p>İşe yönelik beceriler ile meslek alanlarına yönelik uygulamalı meslek dersleri alan öğretmenlerince okutulur. Bu öğretmenler diğer görevlerinin yanında aşağıdaki görevleri yürütürler:</p> <ol style="list-style-type: none">Uygulamalı mesleki eğitimin düzenli olarak sürdürülebilmesi için, öğrencilerin özelliklerine uygun atölye veya uygulama sınıfı ortamını hazırlar ve güvenlik tedbirlerini alır.Alan, bölüm, atölye ve laboratuvar şefleri ile iş birliği içinde çalışır.Okuldaki kurullar ve birimlerle iş birliği yapar.Alanı ile ilgili bilimsel ve teknolojik yenilikleri izleyerek öğretim sürecinde uygular.Döner sermayeden yapılan üretim çalışmalarına katılır.Atölye veya uygulama sınıfındaki çalışmaları diğer öğretmenlerle birlikte yürütür.Atölye veya uygulama sınıfındaki taşınırların kaydını yaparak bunları kullanıma hazır hâlde bulundurur
YÖNETİM İŞLERİ VE BÜRO MEMURU	<p>1) Özel eğitim meslek liseleri ve özel eğitim meslek okullarında okulun fiziki şartları ve atölye sayısı dikkate alınarak alan, bölüm, atölye ve laboratuvar şefliklerine, atölye laboratuvar ve meslek dersleri öğretmenleri arasından ilgili mevzuat hükümlerine göre görevlendirilerek görev ve sorumluluklarını yerine getirirler.</p> <p>Grup gözetimi ve eğitimi görevi verilen özel eğitim öğretmenin görev ve sorumlulukları</p> <p>MADDE 54 – (1) Yatılı özel eğitim okullarında grup gözetimi ve eğitimi görevi verilen öğretmenin görevleri ve sorumlulukları şunlardır:</p> <ol style="list-style-type: none">Ders saati bitiminden 30 dakika önce okulda bulunur ve 6 saat süreyle okuldaki görevini sürdürür.Grubundaki öğrenciler için eğitim hizmetleri ile sosyal ve kültürel faaliyetleri planlayarak yürütür.Grubundaki öğrencilerin etütlerde ders çalışmalarını sağlar ve onların çalışma sırasında derslerde karşılaştıkları güçlüklerin çözümüne yardımcı olur.Öğrencilerin kişisel sorun ve ihtiyaçları ile ilgilenir, gerekli durumlarda okul yönetimi ve diğer ilgili personele bilgi verir.Öğrencilerin gelişimi ve davranışlarını değerlendirir, gerekli bilgileri öğrenci gözlem defterine kaydeder.Grup gözetimi ve eğitimi ile ilgili yaptığı çalışmaları günlük olarak planlar ve ders defterine işler.
YARDIMCI HİZMETLER PERSONELİ	<p>Özel eğitim kurumlarında çocuk gelişimi ve eğitimcisi, dil ve konuşma terapisti, ergoterapist, fizyoterapist, sosyal çalışmacı ve ihtiyaç duyulması halinde diğer mesleklerden de personel ihtiyaca göre atanabilir veya diğer kurum ve kuruluşlar ile iş birliği yapılarak 14/7/1965 tarihli ve 657 sayılı Devlet Memurları Kanununun ek 8 inci maddesindeki hükümler doğrultusunda görevlendirilebilir.</p> <p>(2) Bu personel, ilgili mevzuatta belirtilen görevleri yerine getirmekle sorumludur.</p>

Tablo 9. Çalışanların Görev Dağılımı

Hizmet Süreleri	2024 Yıl İtibarıyla	
	Kişi Sayısı	%
1-4Yıl		
5-6Yıl		
7-10Yıl		
10.....Üzeri	2	%100

Tablo10.İdari Personelin Hizmet Süresine İlişkin Bilgiler

	Yıl İçerisinde Okul/Kurumdan Ayrılan Yönetici Sayısı			Yıl İçerisinde Okul/Kurumda Göreve Başlayan Yönetici Sayısı		
	2021	2022	2023	2021	2022	2023
TOPLAM	1	0	1	0	0	2

Tablo11.Okul/Kurumda Oluşan Yönetici Sirkülasyonu Oranı

Adı ve Soyadı	Görevi	Katıldığı Çalışmanın Adı	Katıldığı Yıl	Belge No
AHMET KAYA	Müdür	2.01.01.07.059 - Öğrenme Güçlüğü Olan Öğrencilerin Eğitiminde Kaynaştırma-Bütünleştirme Yoluyla Eğitim Uygulamaları Kursu	14.02.2022	2004720200
		4.01.03.01.025 - Soruşturma Teknikleri Kursu	09.04.2022	2022000751
		4.02.02.01.001 - İlk Yardım Eğitimi Kursu	15.03.2023	2023060639
		2.01.03.01.145 - Okullarda Hijyen Eğitimi Semineri	12.01.2024	2024980303
		1.02.03.02.006 - Merhamet ve Yavaşlamak Semineri	25.06.2022	2022001016
		MUSTAFA GÜNGÖR	Müdür Yardımcısı	2.01.03.01.026 - Çöpün Yolculuğu ve Geri Dönüşüm Semineri
		1.01.01.08.016 - Dijital Okuryazarlık (Bilgi ve İnternet Okuryazarlığı) Semineri	16/04/2022	2022000755
		2.01.03.01.095 - Türk Mitolojisinin Eğitimdeki Yeri ve Önemi Semineri	29/04/2023	2023002703
		2.02.02.02.038 - Okul Öncesi Döneminde Çocuklar İçin Matematik Oyunları Semineri	29/04/2023	2023002716
		2.01.03.01.132 - e Twinning, Erasmus+Proje ve Etkinlikleri Semineri	18/11/2023	2023007716

Tablo12.İdari Personelin Katıldığı Hizmet İçi Programları

Hizmet Süreleri	Branşı	Kadın	Erkek	Hizmet Yılı	Toplam
1-3Yıl	-	-	-	-	-
4-6Yıl	2	2	-	2024	2
7-10Yıl	3	3	-	2024	3
11-15Yıl	1	1	1	2024	1
16-20	4	2	2	2024	4
20veüzeri	6	5	1	2024	6

Tablo 13.Kurumda Çalışan Personelin Hizmet Süreleri

	Yıl İçerisinde Kurumdan Ayrılan Öğretmen Sayısı			Yıl İçerisinde Kurumda Göreve Başlayan Öğretmen Sayısı		
	2021	2022	2023	2021	2022	2023
TOPLAM	2	2	3	-	2	4

Tablo 14.Kurumda Gerçekleşen Öğretmen Sirkülasyonunun Oranı

Adı ve Soyadı	Branşı	Katıldığı Çalışmanın Adı	Katıldığı Yıl	Belge No
FATMA BİLGE	ÖZEL EĞİTİM ÖĞRETMENİ	2.02.06.02.070 - Mesleki Çalışma - Çevrim İçi İngilizce Öğretimine Giriş Semineri	23.11.2021	2021001121
		1.02.04.01.023 - Kadına Karşı Şiddeti Önleme Semineri	17.04.2022	2022000757
		2.01.01.09.036 - Çocuklarda Sorumluluk Bilinci Oluşturma Eğitimi Semineri	17.04.2022	2022000760
		1.02.03.02.006 - Merhamet ve Yavaşlamak Semineri	26.06.2022	2022001016
		2.01.03.01.085 - Hayatımızdaki Öğretmen Semineri	20.04.2023	2023002449
BÜŞRA KOZAN	ÖZEL EĞİTİM ÖĞRETMENİ	Türk İşaret Dili Uzaktan Eğitim Semineri -2	08.03.2022	202100002
		İş Sağlığı ve Güvenliği Yönetim Sistemi(ISO 45001)Temel Eğitim Semineri	17.04.2022	20226600590
		2.01.01.09.036 - Çocuklarda Sorumluluk Bilinci Oluşturma Eğitimi Semineri	31.01.2021	2022000760
		2.01.03.01.132 - e Twinning, Erasmus+Proje ve Etkinlikleri Semineri	19.11.2023	2023007716
2.01.03.01.185 - MEB Birim Amirlerinin Öğretmen Bilgilendirme Semineri	19.11.2023	2023007736		
DUYGU GÜNGÖR	MÜZİK ÖĞRETMENİ	2.02.06.02.071 - Mesleki Çalışma - Çevrim İçi Öğrenmede Ölçme-Değerlendirme Semineri	23.11.2021	2021001122
		2.01.01.02.061 - Öğretimsel Liderlik Semineri	17.04.2022	2022000758
		2.01.01.02.067 - Öğretmen Olmak Semineri	26.06.2022	2022001018
		2.01.03.01.141 - Afet Sonrası Okul Öncesi Öğretmenlerinin Psikososyal Destek Becerilerinin Geliştirilmesi Semineri	20.04.2023	2023002458
		2.01.03.01.185 - MEB Birim Amirlerinin Öğretmen Bilgilendirme Semineri	19.11.2023	2023007736
HELİN ZEYNEP KALIN	MÜZİK ÖĞRETMENİ	2.01.01.02.053 - Mesleki Çalışma - Müze Eğitimi Semineri	23.11.2021	2021001113
		2.01.01.09.036 - Çocuklarda Sorumluluk Bilinci Oluşturma Eğitimi Semineri	17.04.2022	2022000760
		3.03.01.02.002 - Uzman Öğretmenlik Eğitim Programı Semineri	05.09.2022	2022001047
		2.02.04.01.071 - Özel Yetenekli Öğrencilerin Ayırt Edici Özellikleri Semineri	25.06.2023	2023003870
		2.01.03.01.185 - MEB Birim Amirlerinin Öğretmen Bilgilendirme Semineri	19.11.2023	2023007736
ESRA AKSAN GEZER	ÖZEL EĞİTİM ÖĞRETMENİ	4.02.02.01.025 - Özel Ulaştırma Hizmetleri Mesleki Eğitim ve Geliştirme (SRC) Teorik ve Uygulama Sınav Sorumlusu Semineri	08.06.2021	2021000368
		2.01.01.02.067 - Öğretmen Olmak Semineri	26.06.2022	2022001018
		2.01. Mitolojisinin Eğitimdeki Yeri ve Önemi Semineri	20.04.2023	2023002450
		2.02.04.01.071 - Özel Yetenekli Öğrencilerin Ayırt Edici Özellikleri Semineri	24.06.2023	2023003870
		2.01.03.01.185 - MEB Birim Amirlerinin Öğretmen Bilgilendirme Semineri	16.11.2023	2023007736

Tablo15.Öğretmenlerin Katıldığı Hizmet İçi Eğitim Programları

ESRA BEYDOĞAN	ÖZEL EĞİTİM ÖĞRETMENİ	2.01.01.05.027 - Öğretmenlik Uygulaması Danışmanlığı Eğitimi Kursu	28.03.2022	2022490168
		4.01.04.02.025 - Çalışanların Temel İş Sağlığı ve Güvenliği Eğitim Kursu (Tehlikeli İşyerleri)	05.10.2022	2022490280
		4.02.02.01.001 - İlk Yardım Eğitimi Kursu	24.02.2022	2022490141
		2.01.03.01.120 - Afet ve Acil Durum Temel Kavramlar Semineri	24.06.2023	2023003846
		1.02.03.02.006 - Merhamet ve Yavaşlamak Semineri	25.06.2022	2022001016
ESRANUR YILDIRIM	ÖZEL EĞİTİM ÖĞRETMENİ	2.02.08.11.001 - Çalışanların Temel İş Sağlığı ve Güvenliği Eğitimi Kursu (Az Tehlikeli İşyerleri)	25.02.2022	2022590079
		2.02.04.01.036 - Özel Eğitim İhtiyacı Olan Öğrencilerde Davranış Değiştirme Yöntem ve Teknikleri Kursu	04.01.2023	2023590050
		1.02.03.02.004 - Duygu Düzenleme (Öfke ve Stres Yönetimi) Semineri	16.04.2022	2022000756
		3.03.01.02.002 - Uzman Öğretmenlik Eğitim Programı Semineri	24.06.2023	2022001047
		2.02.04.01.071 - Özel Yetenekli Öğrencilerin Ayırt Edici Özellikleri Semineri	25.08.2023	2023003870
EYLEM YILDIRIM	TEKNOLOJİ TASARIM ÖĞRETMENİ	1.01.01.02.011 - Mesleki Çalışma - FATİH Projesi BT nin ve İnternetin Bilinçli ve Güvenli Kullanımı Semineri	22.11.2021	2021001110
		2.01.01.02.067 - Öğretmen Olmak Semineri	26.06.2022	2022001018
		3.03.01.02.002 - Uzman Öğretmenlik Eğitim Programı Semineri	05.09.2022	2022001047
		2.01.03.01.123 - Çağdaş Öğrenme ? Öğretme Yaklaşımları Semineri	25.06.2023	2023003849
		2.01.03.01.185 - MEB Birim Amirlerinin Öğretmen Bilgilendirme Semineri	19.11.2023	2023007736
GÜLAY KIR	TEKNOLOJİ TASARIM ÖĞRETMENİ	2.02.09.02.008 - Mesleki Çalışma - Harmanlanmış Ortamlarda İlkokul Düzeyinde Öğretimi Farklılaştırma Semineri	23.11.2021	2021001124
		2.01.03.01.025 - Türk Mangalası Eğitimi Semineri	17.04.2022	2022000765
		1.02.03.02.007 - Hız Çağında Öğretmen Olmak ve Dijital Obezite Semineri	04.09.2022	2022001221
		2.01.03.01.148 - Gençlerle İletişim Semineri	25.06.2023	2023003861
		2.01.03.01.185 - MEB Birim Amirlerinin Öğretmen Bilgilendirme Semineri	19.11.2023	2023007736
MERVE KORKMAZER	ÖZEL EĞİTİM ÖĞRETMENİ	2.01.01.02.053 - Mesleki Çalışma - Müze Eğitimi Semineri	23.11.2021	2021001113
		2.01.01.02.067 - Öğretmen Olmak Semineri	26.06.2022	2022001018
		2.01.03.01.032 - Zor Durumların Yönetimi, Mesleki Doyum, Bilgelik Psikolojisi, Bilimsel Liderlik, Değişen Dünya ve Eğitim Semineri	26.06.2022	2022001022
		2.02.04.01.071 - Özel Yetenekli Öğrencilerin Ayırt Edici Özellikleri Semineri	24.06.2023	2023003870
		2.01.03.01.185 - MEB Birim Amirlerinin Öğretmen Bilgilendirme Semineri	19.11.2023	2023007736

Tablo15.Öğretmenlerin Katıldığı Hizmet İçi Eğitim Programları

NESLİHAN SANDIKÇI	MÜZİK ÖĞRETMENİ	1.02.02.02.003 - Başarı Okur yazarlığı Semineri	04.09.2022	2022001219
		3.03.01.02.002 - Uzman Öğretmenlik Eğitim Programı Semineri	05.09.2022	2022001047
		2.01.03.01.097 - Eğitimde Sanal Gerçeklik ve Artırılmış Gerçeklik Semineri	25.06.2023	2023003831
		2.01.03.01.148 - Gençlerle İletişim Semineri	25.06.2023	2023003861
		2.01.03.01.185 - MEB Birim Amirlerinin Öğretmen Bilgilendirme Semineri	16.11.2023	2023007736
SAVAŞ BASRI YAZAR	BEDEN EĞİTİMİ VE SPOR ÖĞRETMENİ	2.02.06.02.069 - Mesleki Çalışma - Bellek Teorisi ve İngilizce Kelime Öğrenme Yöntemleri Semineri	22.11.2021	2021001120
		2.01.01.09.036 - Çocuklarda Sorumluluk Bilinci Oluşturma Eğitimi Semineri	17.04.2022	2022000760
		3.03.01.02.001 - Hizmet İçi Eğitimde Yeni Yaklaşımlar, Uzman Öğretmenlik ve Başöğretmenlik Süreci Semineri	25.06.2022	2022001025
		2.01.01.02.074 - Sorumluluk, Liderlik ve Değerler Eğitimi Semineri	19.11.2022	2022001577
		2.01.03.01.185 - MEB Birim Amirlerinin Öğretmen Bilgilendirme Semineri	19.11.2023	2023007736
SERPİL ÇİÇEKLYURT	GÖRSEL SANATALAR ÖĞRETMENİ	4.02.02.01.025 - Özel Ulaştırma Hizmetleri Mesleki Eğitim ve Geliştirme (SRC) Teorik ve Uygulama Sınav Sorumlusu Semineri	18.08.2021	2021000460
		3.03.01.02.001 - Hizmet İçi Eğitimde Yeni Yaklaşımlar, Uzman Öğretmenlik ve Başöğretmenlik Süreci Semineri	26.06.2022	2022001022
		2.01.03.01.101 - Zaman Yönetimi Semineri	26.06.2022	2022001025
		2.01.03.01.137 - Okul Kültürünün Geliştirilmesi Semineri	20.04.2023	2023002452
		2.01.03.01.185 - MEB Birim Amirlerinin Öğretmen Bilgilendirme Semineri	16.11.2023	2023007720
ŞULE KORTAY YARBAŞ	TEKNOLOJİ TASARIM ÖĞRETMENİ	1.01.01.08.013 - Mesleki Çalışma - Siber Güvenliğe Giriş Eğitimi Semineri	23.11.2021	2021001127
		1.02.03.02.006 - Merhamet ve Yavaşlamak Semineri	26.06.2022	2022001016
		2.01.01.08.010 - Bireyselleştirilmiş Eğitim Programı Hazırlama Semineri	19.03.2023	2023001678
		2.01.03.01.169 - Okul Yöneticilerinin Rehberlik Koordinasyon Eğitimi Semineri	19.11.2023	2023007735
		2.01.03.01.185 - MEB Birim Amirlerinin Öğretmen Bilgilendirme Semineri	16.11.2023	2023007736
ŞUHEDA TERZİ	ÖZEL EĞİTİM ÖĞRETMENİ	2.01.01.03.017 - Mesleki Çalışma - Çocuklar İçin Felsefe - P4C Farkındalık Eğitimi Semineri	05.12.2021	2021001158
		2.01.01.02.067 - Öğretmen Olmak Semineri	26.06.2022	2022001018
		2.02.04.01.071 - Özel Yetenekli Öğrencilerin Ayırt Edici Özellikleri Semineri	24.06.2023	2023003870
		2.01.03.01.132 - e Twinning, Erasmus+Proje ve Etkinlikleri Semineri	19.11.2023	2023007716
		2.01.03.01.185 - MEB Birim Amirlerinin Öğretmen Bilgilendirme Semineri	16.11.2023	2023007736

Tablo15.Öğretmenlerin Katıldığı Hizmet İçi Eğitim Programları

TUĞBA ÇAPAR	REHBER ÖĞRETMEN	1.02.03.02.004 - Duygu Düzenleme (Öfke ve Stres Yönetimi) Semineri	16.04.2022	2022000756
		2.01.01.02.068 - Öğretmenin Fabrika Ayarları Semineri	26.06.2022	2022001019
		2.01.01.08.010 - Bireyselleştirilmiş Eğitim Programı Hazırlama Semineri	23.03.2023	2023001796
		2.02.04.01.071 - Özel Yetenekli Öğrencilerin Ayırt Edici Özellikleri Semineri	25.06.2023	2023003870
		2.01.03.01.185 - MEB Birim Amirlerinin Öğretmen Bilgilendirme Semineri	16.11.2023	2023007736

Tablo15.Öğretmenlerin Katıldığı Hizmet İçi Eğitim Programları

2.7.3Teknolojik Düzey

Kurumumuzda elektronik ortamda belge aktarım işlemleri DYS (Doküman Yönetim Sistemi) ile gerçekleştirilmektedir. Ayrıca Müdürlüğümüz ve diğer kurumlar arasında DYS aracılığıyla yazışmalar yapılmaktadır.

Bakanlığımızın kurmuş olduğu MEBBİS vâsıtasıyla, kurumsal ve bireysel iş ve işlemlerin büyük bölümü, ayrıca personel ve öğrenci işlemlerini içeren modüller tek bir yapıda kurgulanmış, teşkilatın tüm birimlerinin kullanımına sunulmuştur. Bütün okul ve kurumlarda MEBBİS üzerinden “Yatırım İşlemleri, MEİS, e-Alacak, e-Burs, Evrak, TEFBİS, Kitap Seçim, e-Okul, Veli Bilgilendirme Sistemi” ve benzeri başlıklarında çalışmalar yürütülmektedir. Bakanlığımızın Veri Toplama Sistemi aktif olarak kullanılmaktadır.

Teknolojik kaynaklar başta olmak üzere okulumuzda bulunan çalışır durumdaki donanım malzemesine ilişkin bilgiye alttaki tabloda yer verilmiştir.

Teknolojik Kaynaklar Tablosu

Akıllı Tahta Sayısı	15	TV Sayısı	5
Masaüstü Bilgisayar Sayısı	9	Yazıcı Sayısı	5
Taşınabilir Bilgisayar Sayısı	1	Fotokopi Makinesi Sayısı	1
Projeksiyon Sayısı	2	İnternet Bağlantı Hızı	0,50-100

Tablo16.Teknolojik Araç-Gereç Durumu

2.7.4 Mali Kaynaklar

Okulumuzun genel bütçe ödenekleri, okul aile birliđi gelirleri ve diđer katkılarda dâhil olmak üzere gelir ve giderlerine ilişkin son iki yıl gerçekleşme bilgileri alttaki tabloda verilmiştir.

Yıllar	Gelir Miktarı	Gider Miktarı
2022	306,510TL	290,768TL
2023	386,637TL	386,676 TL

Tablo17.Mali Kaynaklar

2.7.5 İstatistik Veriler

Çalışan Bilgileri

Okulumuzun çalışanlarına ilişkin bilgiler altta yer alan tabloda belirtilmiştir.

Çalışan Bilgileri Tablosu*

Unvan	Erkek	Kadın	Toplam
Okul Müdürü ve Müdür Yardımcısı	2	0	2
Özel Eğitim Öğretmeni (Kadrolu)	0	7	7
Özel Eğitim Öğretmeni (Kadrolu Görevlendirme)	0	5	5
Özel Eğitim Öğretmeni (Ücretli Görevlendirme)	1	16	17
Branş Öğretmeni	1	5	6
Rehber Öğretmen	0	1	1
Yardımcı Personel (TYP)	0	1	1
Refakatçi Personel	0	7	7
Güvenlik Personeli	0	0	0
Toplam Çalışan Sayıları	4	42	46

Tablo18.Okulumuzda Çalışanlar Tablosu

Okulumuz Bina ve Alanları

Okulumuzun binası ile açık ve kapalı alanlarına ilişkin temel bilgiler altta yer almaktadır.

Okul Yerleşkesine İlişkin Bilgiler

Okul Bölümleri *		Özel Alanlar	Var	Yok
Okul Kat Sayısı	2	Çok Amaçlı Salon	X	
Derslik Sayısı	16	Çok Amaçlı Saha		X
Derslik Alanları (m2)	20	Kütüphane		X
Kullanılan Derslik Sayısı	16	Fen Laboratuvarı		X
Şube Sayısı	16	Bilgisayar Laboratuvarı		X
İdari Odaların Alanı (m2)	50	İş Atölyesi	X	
Öğretmenler Odası (m2)	45	Beceri Atölyesi(Görsel Sanatlar)	X	
Okul Oturum Alanı (m2)	1800	Pansiyon		X
Okul Bahçesi (Açık Alan)(m2)	9250	Uygulama Sınıfı	X	
Okul Kapalı Alan (m2)	1570			
Sanatsal, bilimsel ve sportif amaçlı toplam alan (m ²)	50			
Kantin (m2)	yok			
Tuvalet Sayısı	12			
Diğer (.....)				

Tablo19.Okul Yerleşkesine Ait Bilgiler

Sınıf ve Öğrenci Bilgileri

Okulumuzda yer alan sınıfların öğrenci sayıları alttaki tabloda verilmiştir.

SINIFI	Kız	Erkek	Toplam	SINIFI	Kız	Erkek	Toplam
Orta Ağır Zih Eng. 1/A	1	0	1	Orta Ağır Zih.Eng. 9/A	2	4	6
Orta Ağır Zih.Eng. 2/A	0	0	0	Orta Ağır Zih.Eng. 10/B	2	3	5
				Orta Ağır Zih.Eng. 10/C	2	1	3
Orta Ağır Zih.Eng. 3/A	1	0	1	Orta Ağır Zih.Eng. 11/B	0	4	4
Orta Ağır Zih.Eng. 4/A	1	2	3	Orta Ağır Zih.Eng. 12/A	2	1	3
Otistik Sınıf 4/A	0	2	2	Otistik Sınıf 10/A	0	1	1
Orta Ağır Zih.Eng. 5/A	1	1	2	Otistik Sınıf 11/A	0	1	1
Otistik Sınıf 5/A	1	1	2	Otistik Sınıf 12/A	1	0	1
Orta Ağır Zih.Eng. 6/A	0	2	2				
Orta Ağır Zih.Eng. 7/A	2	1	3				
Orta Ağır Zih.Eng. 8/A	2	2	4				

Tablo20.Okul Sınıf ve Öğrenci Bilgiler

2.8 Çevre Analizi (PESTLE)

PESTLE(Politik-Yasal, Ekonomik, Sosyo-Kültürel, Teknolojik, Ekolojik, Etik) Analizi

Çevre analiziyle okul/kurum üzerinde etkili olan veya olabilecek politik, ekonomik, sosyo-kültürel, teknolojik, yasal çevresel dış etkenlerin tespit edilmesi amaçlanır. Dış çevreyi oluşturan unsurlar (nüfus, demografik yapı, coğrafi alan, kentsel gelişme, sosyokültürel hayat, ekonomik, sosyal, politik, kültürel durum, çevresel, teknolojik ve rekabete yönelik etkenler vb.) okul ve kurumun kontrolü dışındaki koşullara bağlı ve farklı eğilimlere sahiptir. Bu unsurlar doğrudan veya dolaylı olarak okul/kurumun faaliyet alanlarını etkilemektedir.

Bu bölümde, okul/kurumu etkileyen ya da etkileyebilecek dış çevre eğilimleri ve koşulları değerlendirilir.

Bu analiz ile elde edilen veriler, GZFT analizinin “fırsatlar” ve “tehditler” bölümlerinin oluşturulmasında zemin oluşturur. Tespit ile ihtiyaçların belirlenmesi ise stratejilerin geliştirilmesinde önemli bir rol oynayacaktır.

Söz konusu etkenlerin tespit edilmesinde PESTLE matrisinden faydalanılır.

Okul ve kurum dış çevrede meydana gelebilecek değişiklikleri sürekli olarak izleyerek analiz etmek, ortaya çıkabilecek fırsat-tehditleri önceden tahmin edip gerekli önlemleri almak zorundadır.

Okul/kurum içi analizde, sağlıklı bir şekilde ortaya konan güçlü ve zayıf yönler, çevre analizi aşamasında elde edilecek fırsatlar ve tehditler ile birlikte değerlendirilerek en uygun stratejiler belirlenmelidir.

POLİTİK VE YASAL ETMENLER	EKONOMİK ÇEVRE DEĞİŞKENLERİ
<p>*Milli Eğitim Bakanlığı ve İl ve İlçe Milli Eğitim Müdürlüğü 2024-2028 Stratejik Planlarının incelenmesi</p> <p>*Yasal yükümlülüklerin belirlenmesi</p> <p>*Personelin yasal hak ve sorumlulukları</p> <p>*Oluşturulması gereken kurul ve komisyonlar.</p> <p>*Okul çevresindeki politik durum</p> <p>*Öğrencilerin değişik ihtiyaçlarına, doğal yeteneklerine ve ilgi alanlarına odaklanması</p> <p>*Okulumuzun bulunduğu çevrenin, eğitime-öğretime erişebilirlik hakkında zorunlu eğitimi aşan beklentileri</p>	<p>*Okulun bulunduğu çevrenin genel gelir durumu</p> <p>*İş kapasitesi</p> <p>*Okulun gelirini arttırıcı unsurlar</p> <p>*Okulun giderlerini arttıran unsurlar</p> <p>*Tasarruf sağlama imkânları</p> <p>*İşsizlik durumu</p> <p>*Mal-ürün ve hizmet satın alma imkânları</p> <p>*Kullanılabilir gelir</p> <p>*Velilerin sosyoekonomik düzeyi</p> <p>*Bilginin, refaha ve mutluluğa ulaşmada itici güç olarak belirmesi</p> <p>*Toplum kavramında, internet kullanımı sonucunda meydana gelen değişiklikler</p> <p>*Çalışanlarda değişik becerilerin ve daha fazla esnekliğin aranmasına yol açan küreselleşme ve rekabetin gittikçe arttığı ekonomi</p> <p>*İstihdamda geleneksel alanlardan bilgi ve hizmet sektörüne kayış</p> <p>*Vasıfsız işlerdeki düşüş ve istihdam için gerekli nitelik ve becerilerdeki artış</p> <p>*Kariyer yönü ve istihdamda değişiklikler içeren yeni kariyer yapıları</p>
SOSYO-KÜLTÜREL DEĞİŞKENLERİ	TEKNOLOJİK ÇEVRE DEĞİŞKENLERİ
<p>*Kariyer beklentileri</p> <p>*Ailelerin ve öğrencilerin bilinçlenmeleri</p> <p>*Aile yapısındaki değişimler(geniş aileden çekirdek aileye geçiş, erken yaşta evlenme vs.)</p> <p>*Nüfus artışı</p> <p>*Göç</p> <p>*Nüfusun yaş gruplarına göre dağılımı</p> <p>*Doğum ve ölüm oranları</p> <p>*Hayat beklentilerindeki değişimler (Hızlı para kazanma hırısı, lüks yaşama düşkünlük, kırsal alanda kentsel yaşam)</p> <p>*Göçler dolayısıyla artan mahallemizdeki okul çağı öğrenci sayısı</p> <p>*Birçok geleneksel sosyal yapının etkisinin azalması</p>	<p>*Milli Eğitim Bakanlığı teknoloji kullanım durumu,</p> <p>*e- devlet uygulamaları</p> <p>*e- öğrenme, e-akademi, e-okul, ebauzem internet olanakları</p> <p>*Okulun sahip olmadığı teknolojik araçlar bunların kazanılma ihtimali</p> <p>*Çalışan ve öğrencilerin teknoloji kullanım kapasiteleri,</p> <p>*Öğrenci ve çalışanların sahip olduğu teknolojik araçlar</p> <p>*Teknoloji alanındaki gelişmeler</p> <p>*Okulun yeni araçlara sahip olma imkânları</p> <p>*Teknolojinin eğitimde kullanım,</p> <p>*Teknolojinin ilerlemesinin, yayılmasının ve benimsenmesinin artması</p> <p>*Bilginin hızlı üretimi, erişilebilirlik ve kullanılabilirliğinin</p>
ÇEVRESEL ETKENLER	
<ul style="list-style-type: none"> ● Havavesukirlenmesi, ● Toprak yapısı, ● Bitki örtüsü, ● Doğalkaynakların korunması için yapılan çalışmalar, ● Çevrede yoğunluk gösteren hastalıklar, ● Doğal afetler (deprem kuşağında bulunma, Covid19, kene vakaları vb.) ● Konum itibarıyla, kentleşmenin getirdiği, trafik, gürültü, sosyal karmaşa gibi olumsuzluklardan görece olarak daha az etkilenmesi. 	

Tablo 21. PESTLE Analizi Tablosu

2.9 GZFT (Güçlü, Zayıf, Fırsat, Tehdit) Analizi *

Okulumuzun temel istatistiklerinde verilen okul künyesi, çalışan bilgileri, bina bilgileri, teknolojik kaynak bilgileri ve gelir gider bilgileri ile paydaş anketleri sonucunda ortaya çıkan sorun ve gelişime açık alanlar iç ve dış faktör olarak değerlendirilerek GZFT tablosunda belirtilmiştir. Dolayısıyla olguyu belirten istatistikler ile algıyı ölçen anketlerden çıkan sonuçlar tek bir analizde birleştirilmiştir.

Kurumun güçlü ve zayıf yönleri donanım, malzeme, çalışan, iş yapma becerisi, kurumsal iletişim gibi çok çeşitli alanlarda kendisinden kaynaklı olan güçlülükleri ve zayıflıkları ifade etmektedir ve ayrımda temel olarak okul müdürü/müdürlüğü kapsamından bakılarak iç faktör ve dış faktör ayrımı yapılmıştır

Güçlü Yönler

Öğrenciler	Sınıf mevcutlarının eğitim-öğretime elverişli olması, Öğrencilerin okula devamlarının sağlanması, Disiplinsizlik ve karmaşa bulunmaması,
Çalışanlar	Teknolojik alt yapıdan öğretmenlerin yararlanma düzeylerinin yüksek olması. Genç ve dinamik bir eğitim çalışanlarının bulunması.
Veliler	Velilerle işbirliğinin yapılması.
Bina ve Yerleşke	Öğrenci başına düşen açık alan oranının yeterli olması, okulun 2 katlı olması. Engelli wc ve rampasının olması.
Donanım	Teknolojik donanım ve öğretmenlerin teknolojik birikimlerinin yeterli olması.
Bütçe	Maddi Koşulların Elverdiği Sürece Harcanıyor Olması
Yönetim Süreçleri	Öğretmenler kurulunda alınan kararların herkes tarafından benimsenip uygulanabilmesi,
İletişim Süreçleri	Çalışanlarla ikili iletişim kanallarının açık olması.

Tablo22. GZFT Analizi Güçlü Yönler

Zayıf Yönler

Öğrenciler	Öğrenci sayısının fazlalığı
Çalışanlar	Kadrolu çalışan sayısının yetersizliği.
Veliler	Okul-veli işbirliğinin istenen düzeyde olmaması,
Bina ve Yerleşke	Okulumuzun fiziki altyapısının özel eğitim öğrencileri için yeterince olmaması,
Donanım	Donanımının özel eğitime uygun olmaması.
Bütçe	Ekonomik kaynak yetersizliği,
Yönetim Süreçleri	Yönetim süreçlerinde iletişimin dikey yönlü olması
İletişim Süreçleri	Okulun bulunduğu ilçede okulumuzun yeterince tanınmıyor olması

Tablo23. GZFT Analizi Zayıf Yönler

Fırsatlar

Politik	Yerel Yönetimin eğitim hizmetlerine yönelik duyarlılığı,
Ekonomik	Okul bölge olarak ulaşım problemi olan bir güzergahta olması.
Sosyolojik	Yakın sosyal çevrede ve şehir ölçeğinde eğitim kurumuna destek olma eğiliminin yüksek olması,
Teknolojik	Teknolojinin eğitim için faydalı olacağı inanç.
Mevzuat-Yasal	Eğitimde sürekli değişen politikalarının geliştirilmesi.
Ekolojik	Konum itibariyle, kentleşmenin getirdiği, trafik, gürültü, sosyal karmaşa gibi olumsuzluklardan görece olarak daha az etkilenmesi.

Tablo24.GZFT Analizi Fırsatlar

Tehditler

Politik	Okulun Enerji Bakanlığında süreli tahsisli olması.
Ekonomik	Sosyal kesimler arasındaki ekonomik ve kültürel kopukluklar,
Sosyolojik	Giderek yoğunluk kazanan ekonomik, sosyal ve kültürel tatmin düzeyi düşük nüfus yoğunlaşmasının baskısı
Teknolojik	Teknolojik alt yapının yenilenememesi.
Mevzuat-Yasal	Sürekli değişen Eğitim politikaları.
Ekolojik	Nüfus rejimindeki istikrarsızlık, artan hareketlilik,

Tablo25. GZFT Analizi Tehditler

2.10 TESPİT VE İHTİYAÇLARIN BELİRLENMESİ

Gelişim ve sorun alanları analizi ile GZFT analizi sonucunda ortaya çıkan sonuçların planın geleceğe yönelim bölümü ile ilişkilendirilmesi ve buradan hareketle hedef, gösterge ve eylemlerin belirlenmesi sağlanmaktadır.

Gelişim ve sorun alanları ayrımında eğitim ve öğretim faaliyetlerine ilişkin üç temel tema olan Eğitime Erişim, Eğitimde Kalite ve kurumsal Kapasite kullanılmıştır. Eğitime erişim, öğrencinin eğitim faaliyetine erişmesi ve tamamlamasına ilişkin süreçleri; Eğitimde kalite, öğrencinin akademik başarısı, sosyal ve bilişsel gelişimi ve istihdamı da dâhil olmak üzere eğitim ve öğretim sürecinin hayata hazırlama evresini; Kurumsal kapasite ise kurumsal yapı, kurum kültürü, donanım, bina gibi eğitim ve öğretim sürecine destek mahiyetinde olan kapasiteyi belirtmektedir.

1.TEMA: EĞİTİM VE ÖĞRETİME ERİŞİM	
1	Özel Eğitime İhtiyaç Duyan bireyler.
2	Okula uyum sorunları.

Tablo26.Eğitim-Öğretimde Erişim Tablosu

2.TEMA: EĞİTİM VE ÖĞRETİMDE KALİTE	
1	Öğretmenlere yönelik hizmet içi eğitimler
2	Eğitim öğretim sürecinde sanatsal, sportif ve kültürel faaliyetler
3	Ders araç ve gereçleri.
4	Yardımcı personel.
5	Öğretmen yeterlilikleri (Branş öğretmenlerin görevlendirilmesi.)
6	Okuma kültürü

Tablo27.Eğitim-Öğretimde Kalite Tablosu

3.TEMA: KURUMSAL KAPASİTE	
1	Okul ve kurumların fiziki kapasitesinin yetersizliği (Eğitim öğretim ortamlarının yetersizliği)
2	Okul ve kurumların sosyal, kültürel, sanatsal ve sportif faaliyet alanlarının yetersizliği
3	Eğitim, ve sosyal hizmet ortamlarının kalitesinin artırılması
4	Donatım eksiklerinin giderilmesi
5	Okullardaki fiziki durumun özel eğitime gereksinim duyan öğrencilere uygunluğu

Tablo28.Kurumsal Kapasite Tablosu

3.GELECEĞE BAKIŞ

Okul Müdürlüğümüzün Misyon, vizyon, temel ilke ve değerlerinin oluşturulması kapsamında öğretmenlerimiz, öğrencilerimiz, velilerimiz, çalışanlarımız ve diğer paydaşlarımızdan alınan görüşler, sonucunda stratejik plan hazırlama ekibi tarafından oluşturulan Misyon, Vizyon, Temel Değerler; Okulumuz üst kuruluna sunulmuş ve üst kurul tarafından onaylanmıştır.

3.1 MİSYONUMUZ *

Zihinsel yetersizlikten etkilenmiş bireyleri, ilgi, yetenek ve yeterlilikleri göz önüne alınarak, yaşadığı topluma ve sosyal çevresine uyumlu, temel yaşam becerilerinde kendi kendine yetebilen bireyler olarak yetiştirebilmek.

3.2 VİZYONUMUZ *

Özel Gereksinimli bireylerin problem davranışlarını en aza indirgeyerek topluma uyumlarını kolaylaştırmak, yeterlilik düzeylerini artırarak bağımsız yaşamalarını desteklemektir.Bu sayede ailelerin de üzerinden yük azalacağı için psikolojik sağlamlılıklarını artırmak. Bilimsel yöntemlerle öğrencilerin gelişimlerini destekleyerek eğitimi en üst seviyeye taşımak.

3.3 TEMEL DEĞERLERİMİZ *

İlke ve Değerlerimiz:

- Nitelikli eğitim
- Bireysel öğrenme ve becerileri desteklemek
- Açıklık ve erişilebilirlik
- Hesap verilebilirlik
- Etkili okul içi ve dışı iletişim
- Hakkaniyet ve eşitlik

Okul çalışanları olarak;

- Görevlerimizi yerine getirirken işbirliği içinde ve objektiflik ilkesine uygun çalışırız.
- Tüm ilişkilerde insana saygı esasını uygular; çalışan ve hizmet alanların beklenti duygu ve düşüncelerine değer veririz,
- Kurumda çalışmaların bilimsel veriler doğrultusunda ve mevzuatına uygun olarak gerçekleştirildiğinde başarı sağlanacağına inanırız,
- Görev dağılımı ve hizmet sunumunda adil oluruz ve çalışanın kurum katkısını tanıyıp takdir ederiz.
- Her işe başlarken önce insan önce öğrencilerimiz diye başlarız.

- Veli, idare, öğretmen ve öğrenci işbirliğiyle çalışırız.
- Güler yüzlü olmaya önem veririz.
- Kurumsal ve bireysel gelişmenin “Sürekli Eğitim ve İyileştirme” anlayışının uygulanması sonucu gerçekleşeceğine inanırız ve bu doğrultuda eğitim ve iyileştirme sonuçlarımızı en etkin şekilde değerlendiririz,
- Öğrencilerimize her koşulda ve her zamanda ilgi ve sevgi gösteririz.

4.AMAÇ, HEDEF VE STRATEJİLERİN BELİRLENMESİ

4.1 AMAÇLAR

TEMA I: EĞİTİM VE ÖĞRETİME ERİŞİM

Eğitim ve öğretime erişim okullaşma ve okul terki, devam ve devamsızlık, okula uyum ve oryantasyon, özel eğitime ihtiyaç duyan bireylerin eğitime erişimi, yabancı öğrencilerin eğitime erişimi ve hayat boyu öğrenme kapsamında yürütülen faaliyetlerin ele alındığı temadır.

Stratejik Amaç 1:

Kayıt bölgemizde yer alan çocukların okullaşma oranlarını artıran, öğrencilerin uyum ve devamsızlık sorunlarını gideren etkin bir yönetim yapısı kurulacaktır. ***

*Stratejik Hedef 1.1. Kayıt bölgemizde yer alan çocukların okullaşma oranları artırılacak ve öğrencilerin uyum ve devamsızlık sorunları da giderilecektir. ****

4.3. Performans Göstergeleri

4.3.1. Performans Göstergeleri

No	PERFORMANS GÖSTERGESİ	Mevcut		HEDEF			
		2023	2024	2025	2026	2027	2028
PG.1.1.a	Kayıt bölgesindeki öğrencilerden okula kayıt yaptıranların oranı (%)	90	92	94	96	98	100
PG.1.1.b	İlkokul birinci sınıf öğrencilerinden en az bir yıl okul öncesi eğitim almış olanların oranı (%)(ilkokul)	10	30	40	50	60	70
PG.1.1.c	Bir eğitim ve öğretim döneminde 20 gün ve üzeri devamsızlık yapan öğrenci oranı (%)	5	0	0	0	0	0
PG.1.1.d	Okulun özel eğitime ihtiyaç duyan bireylerin kullanımına uygunluğu (0-1)	1	1	1	1	1	1

Tablo29. Kayıt Bölgemizde Yer Alan Çocukların Okullaşma Oranları

4.4. Stratejilerin Belirlenmesi

4.4.1. Stratejilerin Belirlenmesi (Eylemler)

No	Eylem İfadesi	Eylem Sorumlusu	Eylem Tarihi
1.1.1.	Kayıt bölgesinde yer alan öğrencilerin tespiti çalışması yapılacaktır.	Okul Stratejik Plan Ekibi	01 Eylül-20 Eylül
1.1.2	Devamsızlık yapan öğrencilerin velileri okula davet edilip özel toplantı ve görüşmeler yapılacak.	Mustafa GÜNGÖR Müdür Yardımcısı	Her ayın ilk haftası
1.1.3	Okula gelmeyen veya gelemeyen veliler evlerinde ziyaret edilerek devamsızlıkların azaltılması sağlanacak.	Rehberlik Servisi İlgili sınıf öğretmeni	Her ayın son haftası
1.1.4	Öğrenci Devamsızlık Mektubu gönderilmesi.	İlgili Müdür Yardımcısı	20 Gün ve üzeri devamsızlıklarda
1.1.5	Devamsızlığın azaltılması için aile eğitimleri yapılması ve ailelerin sürece dâhil edilmesi sağlanacak.	Rehberlik Servisi	Her Dönem bir defa
1.1.6	Rehberlik Araştırma Merkezine incelemeye gelen okul öncesi eğitim çağında olan öğrencilerin okul öncesi eğitime yönlendirilmesi için (RAM ile görüşülerek) ailelerin okul öncesi eğitimin önemi hakkında bilinçlendirilmesi sağlanacak.	Ahmet KAYA Okul Müdürü	İlçe Özel Eğitim Kurul Toplantıları
1.1.7	Okul koridorundaki uygun alana sınıfların kullanabileceği düzeyde Lego masası yaptırılıp öğrencilerin küçük kas motor becerilerinin geliştirilmesi sağlanacak.	Mustafa GÜNGÖR Okul Müdür Yrd.	2023 Mayıs

Tablo29.1. Kayıt Bölgemizde Yer Alan Çocukların Okullaşma Oranları İle İlgili Yapılacak Eylemler

4.2. HEDEFLER

TEMA II: EĞİTİM VE ÖĞRETİMDE KALİTENİN ARTIRILMASI

Eğitim ve öğretimde kalitenin artırılması başlığı esas olarak eğitim ve öğretim faaliyetinin hayata hazırlama işlevinde yapılacak çalışmaları kapsamaktadır.

Bu tema altında akademik başarı, sınav kaygıları, sınıfta kalma, ders başarıları ve kazanımları, disiplin sorunları, öğrencilerin bilimsel, sanatsal, kültürel ve sportif faaliyetleri ile istihdam ve meslek edindirmeye yönelik rehberlik ve diğer mesleki faaliyetler yer almaktadır.

Stratejik Amaç 2:

Öğrencilerimizin gelişmiş dünyaya uyum sağlayacak şekilde donanımlı bireyler olabilmesi için eğitim ve öğretimde kalite artırılabacaktır.

Stratejik Hedef 2.1. Öğrenme kazanımlarını takip eden ve velileri de sürece dâhil eden bir yönetim anlayışı ile öğrencilerimizin akademik başarıları ve sosyal faaliyetlere etkin katılımı artırılabacaktır.

4.3.2. Performans Göstergeleri

No	PERFORMANS GÖSTERGESİ	Mevcut		HEDEF			
		2023	2024	2025	2026	2027	2028
PG.1.1.a	Sosyal Faaliyetlere etkin katılım oranı.%	90	92	94	96	98	100
PG.1.1.b	Okuma yazma bilen öğrenci sayısı.(kişi)	12	14	15	16	17	18
PG.1.1.c	Obezite, sağlıklı yaşam ve sağlıklı beslenme konusunda düzenlenen faaliyet sayısı	3	4	5	6	6	6
PG.1.1.d	Yeni başlayan öğretmenler için öğretim yılı başında oryantasyon eğitimi sayısı	0	1	2	2	2	2

Tablo30. Faaliyetlere Etkin Katılım Tablosu

4.4.2. Stratejilerin Belirlenmesi (Eylemler)

No	Eylem İfadesi	Eylem Sorumlusu	Eylem Tarihi
1.1.1.	Sınıflar arası çeşitli sportif karşılaşmalar yapılması planlanacak.	Savaş Basri YAZAR Beden Eğt.Öğrt.	Her yıl Mayıs ayında
1.1.2	Özel eğitim öğrencilerinin ihtiyaçlarını karşılayacak öğretim programlarının (BEP) geliştirilmesi için ilgili birim ve paydaşlarla iş birliği yapılacaktır.	Rehberlik Servisi	Her dönem başı ve sonu
1.1.3	Sağlıklı yaşam yürüyüşü yapılması	Savaş Basri YAZAR Beden Eğt.Öğrt.	Her yıl Mayıs ayında
1.1.4	Okul Halk Oyunları ekibi çıkarılması	Savaş Basri YAZAR Beden Eğt.Öğrt. Duygu GÜNGÖR Müzik Öğrt.	Her Öğretim Dönemi
1.1.5	Yeni başlayan öğretmenler için özel eğitim alanının tanıtılması okul ve kurum kültürünün açıklanması için okul içi seminer verilecek.	Özel Eğitim Alan Öğretmeni	Her Dönem Başı
1.1.5	Öğrenci,öğretmen ve velilerin katılacağı okul korosunun çıkarılması.	Duygu GÜNGÖR Müzik Öğrt.	Her Öğretim Yılı
1.1.6	Öğrencilerin normal gelişim gösteren diğer akranları ile yapabilecekleri akran eğitimleri yapılacak.	Tüm Okul Öğretmenleri	Her Öğretim Yılı
1.1.7	Uygun olan derslerde velilerin öğrenciler ile birlikte derslere katılımı sağlanacak.	Tüm Okul Öğretmenleri	Her Öğretim Yılı
1.1.8	Öğrencilerin kademeler arasında etkileşim ve kaynaşma içinde olması ve özgüvenlerinin artırılması için müzikli oyun gösterileri yapılacak.	Belirli Gün ve haftalar Komitesi	Belirli Gün Kutlama Programları
1.1.9	Okul içi gösterilerde öğrencilerin sorumluluk bilincini kazanmaları için sahnede basit müzik aletleri çalma görevi verilecek.	Duygu Güngör Müzik Öğrt.	Her Öğretim Dönemi
1.1.10	Öğrencilerin birlikte uyum içinde olmaları ve dikkat dağınıklığının azaltılması için okul ritm grubu kurulacak.	Duygu Güngör Müzik Öğrt.	Öğretim yılı içinde

Tablo30.1. Faaliyetlere Etkin Katılım Tablosu

Stratejik Hedef 2.2. Etkin bir rehberlik anlayışıyla, öğrencilerimizi ilgi ve becerileriyle orantılı bir şekilde üst öğrenime veya istihdama hazır hale getiren daha kaliteli bir kurum yapısına geçilecektir.

4.3.3.Performans Göstergeleri

No	PERFORMANS GÖSTERGESİ	Mevcut		HEDEF			
		2023	2024	2025	2026	2027	2028
PG.1.1.a	E-kpss ile işe yerleştirilen öğrenci sayısı	0	2	2	2	2	2

Tablo31.E-KPSS Yerleştirme Oranı

4.4.3. Stratejilerin Belirlenmesi (Eylemler)

No	Eylem İfadesi	Eylem Sorumlusu	Eylem Tarihi
1.1.1.	12. Sınıf velilerine e-kpss başvuruları ile ilgili seminer verilecek veliler yönlendirilecek.	12. Sınıf Öğretmeni Rehberlik Servisi	Her Öğretim Yılı
1.1.2	Mezun Öğrencilerimizin katılabileceği kurs ve etkinlikler ile ilgili güncel bilgiler velilere ulaştırılacak.	Rehberlik Servisi	Her Öğretim Yılı
1.1.3	Kaba değerlendirme formları ve BEP lerine göre okul programına uygun olmayan öğrenciler tekrar RAM larda değerlendirilmeye gönderilecek ve uygun kurumlara yönlendirilmesi sağlanacak.	Okul BEP komisyonu	Her Öğretim Yılı
1.1.4	Mezun olacak durumda olan öğrencilerimiz için Mesleki Değerlendirme raporu hazırlanarak velilere verilecektir.	III.Kademe Öğretmenleri Rehberlik Servisi	12.Sınıf İkinci Dönemi

Tablo31.1.E-KPSS Yerleştirme Oranı

TEMA III: KURUMSAL KAPASİTE

Stratejik Amaç 3:

Eğitim ve öğretim faaliyetlerinin daha nitelikli olarak verilebilmesi için okulumuzun kurumsal kapasitesi güçlendirilecektir.

Stratejik Hedef 3.1.

(Kurumsal İletişim, Kurumsal Yönetim, Bina ve Yerleşke, Donanım, Temizlik, Hijyen, İş Güvenliği, Okul Güvenliği, Taşıma ve servis vb konuları ele alınacaktır.)

4.3.4. Performans Göstergeleri

No	PERFORMANS GÖSTERGESİ	Mevcut		HEDEF			
		2023	2024	2025	2026	2027	2028
PG.3.1.a	Okul Kamera sayısı.(adet)	18	19	20	20	20	21
PG.3.2.b	Kalorifer tesisatının bakımı ve yenilenmesi	1	2	2	2	2	2
PG.3.3.c.	Yeni atölyeler kurulması	1	1	2	2	2	2
PG.3.3.d.	Okul spor alanı sayısı	0	1	1	1	1	1
PG.3.3.e.	Okul bahçesinde öğrencilerin üretim yapabileceği sera alanı sayısı	0	1	1	1	1	1

Tablo32.Okulumuzdaki Donanım Tablosu

4.4.4.Stratejilerin Belirlenmesi (Eylemler)

No	Eylem İfadesi	Eylem Sorumlusu	Eylem Tarihi
1.1.6	Okul içi Engelli Rampasının eskimesi öğrencilerin kaymasından dolayı rampa düzenlenecek.	Okul İdaresi	2020 Ocak
1.1.2	Çalışan tüm personelin İş sağlığı ve güvenliği eğitimi almış olması sağlanacak.	Okul İdaresi	Her Öğretim Yılı
1.1.3	TEİAŞ işletme müdürlüğü ile iletişime geçilerek kaloriferlerin bakımlarını yapılacak.	Okul İdaresi	Her Ekim Ayı
1.1.4	Okul çatısının kiremitlerinin deęimi yapılacak	Okul İdaresi	2024 Mayıs
1.1.5	Okul zemin kat depo alanının tadilatının yapılarak atölye ve spor alanı olarak düzenlenecek.	Okul İdaresi	2024 Eylül
1.1.6	Okul bahçesinde öğrencilerin ekim-dikim çalışmaları yapmaları sağlanacak.	Tüm okul Öğretmenleri Yardımcı Personel	Her Öğretim Yılı II.Dönemi
1.1.7	Görsel Sanatlar Atölyesinin düzenlenmesi ve yenilenmesi sağlanacak.	Okul İdaresi	2022 Eylül

Tablo32.1.Okulumuzdaki Donanım Tablosu

4.5 MALİYETLENDİRME

2024-2028 Stratejik Planı Faaliyet/Proje Maliyetlendirme Tablosu

Kaynak Tablosu	2024	2025	2026	2027	2028	Toplam
Genel Bütçe	400.000TL	450.000TL	500.000TL	550.000TL	600.00TL	2.900.00TL
Valilikler ve Belediyelerin Katkısı	300.000TL	310.000TL	320.000TL	330.000TL	340.000TL	1.600.000TL
Diğer (Okul Aile Birlikleri)	19.000TL	24.000TL	29.000TL	34.000TL	39.000TL	145.000TL
TOPLAM	719.000TL	784.000TL	849.000TL	914.000TL	979.000TL	4.645.000TL

Tablo33. 2024-2028 Stratejik Planı Faaliyet/Proje Maliyetlendirme Tablosu

5. İZLEME VE DEĞERLENDİRME

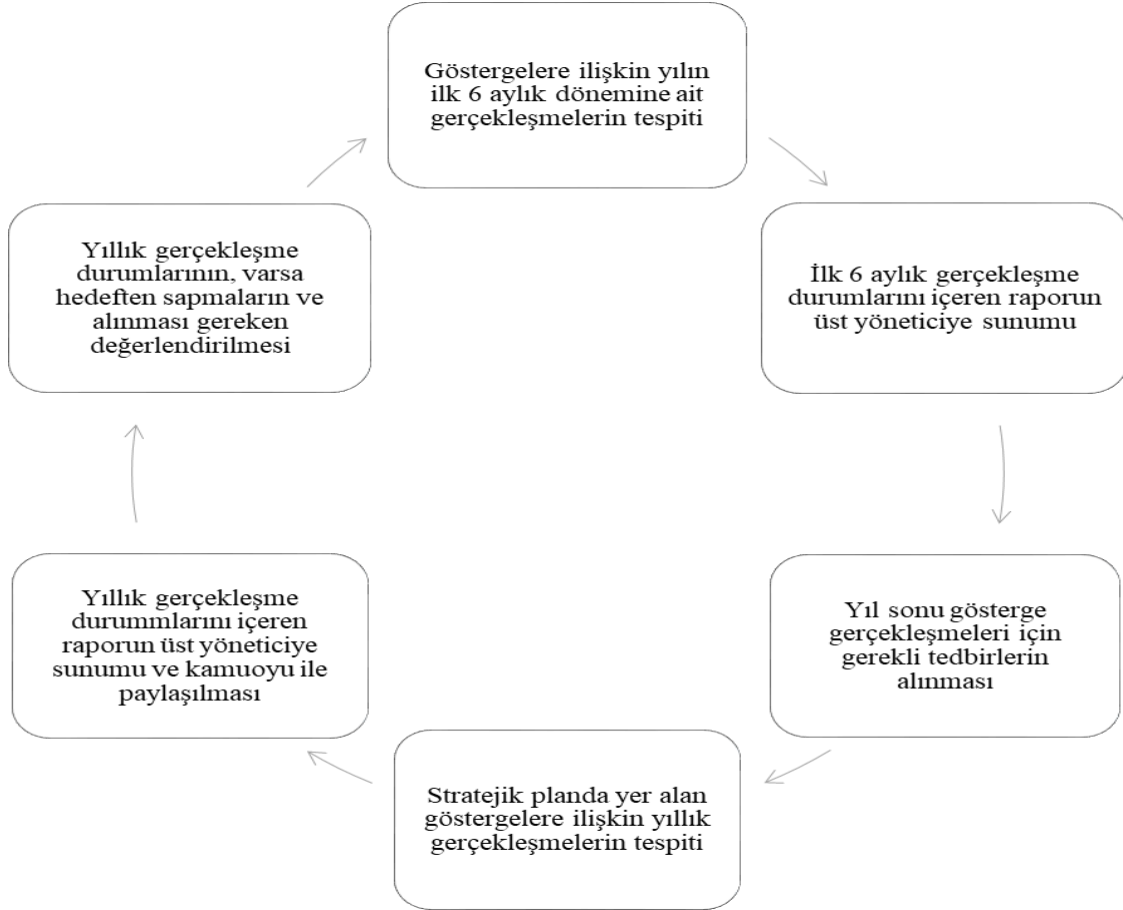
5018 sayılı Kamu Mali Yönetimi ve Kontrol Kanununun amaçlarından biri; kalkınma planları ve programlarda yer alan politika ve hedefler doğrultusunda kamu kaynaklarının etkili, ekonomik ve verimli bir şekilde elde edilmesi ve kullanılmasını, hesap verebilirliği ve malî saydamlığı sağlamak üzere, kamu malî yönetiminin yapısını ve işleyişini düzenlemektir.

Okulumuz Stratejik Planı izleme ve değerlendirme çalışmalarında 5 yıllık Stratejik Planın izlenmesi ve 1 yıllık gelişim planının izlenmesi olarak ikili bir ayrıma gidilecektir.

Stratejik planın izlenmesinde 6 aylık dönemlerde izleme yapılacak denetim birimleri, il ve ilçe millî eğitim müdürlüğü ve Bakanlık denetim ve kontrollerine hazır halde tutulacaktır.

Yıllık planın uygulanmasında yürütme ekipleri ve eylem sorumlularıyla aylık ilerleme toplantıları yapılacaktır. Toplantıda bir önceki ayda yapılanlar ve bir sonraki ayda yapılacaklar görüşülüp karara bağlanacaktır.

2024-2028 Stratejik Plan Taslađı



6. TABLO/ŞEKİL/GRAFİKLER/EKLER

Okul Künyesi	4
<u>Tablo 1:Okul Künyesi</u>	<u>4</u>
<u>Tablo2.Strateji Geliştirme Kurulu ve Stratejik Plan Ekibi Tablosu</u>	<u>8</u>
<u>Tablo 3:Yasal Çerçeve ve Mevzuat Analizi</u>	<u>12</u>
<u>Tablo 4:Üst Politikaları Belirleme Analizi</u>	<u>13</u>
<u>Tablo5.Faaliyet Alanlar/Ürün ve Hizmetler Tablosu.....</u>	<u>14</u>
<u>Tablo6.Paydaş Analiz Tablosu(Dış Paydaşlar).....</u>	<u>16</u>
<u>Tablo7.Paydaş Analiz Tablosu(İç Paydaşlar).....</u>	<u>17</u>
<u>Tablo8.Yararlanıcı Ürün Tablosu</u>	<u>18</u>
<u>Grafik1: Okul Temel Paydaşları</u>	<u>19</u>
<u>Grafik2: Paydaşların Kurum Faaliyetlerinden Memnuniyet Düzeyi(VELİ)</u>	<u>19</u>
<u>Grafik 3: Paydaşların kurum Faaliyetlerinden Memnuniyet Düzeyi (ÖĞRETMEN).....</u>	<u>20</u>
<u>Tablo 9. Çalışanların Görev Dağılımı</u>	<u>24</u>
<u>Tablo10.İdari Personelin Hizmet Süresine İlişkin Bilgiler.....</u>	<u>25</u>
<u>Tablo11.Okul/Kurumda Oluşan Yönetici Sirkülasyonu Oranı.....</u>	<u>25</u>
<u>Tablo12.İdari Personelin Katıldığı Hizmet İçi Programları.....</u>	<u>25</u>
<u>Tablo 13.Kurumda Çalışan Personelin Hizmet Süreleri</u>	<u>26</u>
<u>Tablo 14.Kurumda Gerçekleşen Öğretmen Sirkülasyonunun Oranı.....</u>	<u>26</u>
<u>Tablo15.Öğretmenlerin Katıldığı Hizmet İçi Eğitim Programları.....</u>	<u>27</u>
<u>Tablo15.Öğretmenlerin Katıldığı Hizmet İçi Eğitim Programları.....</u>	<u>28</u>
<u>Tablo15.Öğretmenlerin Katıldığı Hizmet İçi Eğitim Programları.....</u>	<u>29</u>
<u>Tablo15.Öğretmenlerin Katıldığı Hizmet İçi Eğitim Programları.....</u>	<u>30</u>
<u>Tablo16.Teknolojik Araç-Gereç Durumu</u>	<u>31</u>
<u>Tablo17.Mali Kaynaklar.....</u>	<u>32</u>
<u>Çalışan Bilgileri</u>	<u>33</u>
<u>Tablo18.Okulumuzda Çalışanlar Tablosu</u>	<u>33</u>
<u>Okulumuz Bina ve Alanları</u>	<u>34</u>
<u>Tablo19.Okul Yerleşkesine Ait Bilgiler</u>	<u>34</u>
<u>Sınıf ve Öğrenci Bilgileri.....</u>	<u>35</u>
<u>Tablo20.Okul Sınıf ve Öğrenci Bilgiler.....</u>	<u>35</u>
<u>Tablo21.PESTLE Analizi Tablosu</u>	<u>37</u>
<u>Tablo22. GZFT Analizi Güçlü Yönler</u>	<u>38</u>
<u>Tablo23. GZFT Analizi Zayıf Yönler.....</u>	<u>38</u>
<u>Tablo24.GZFT Analizi Fırsatlar</u>	<u>39</u>

<u>Tablo25. GZFT Analizi Tehditler.....</u>	<u>39</u>
<u>Tablo26.Eđitim-Öđretimde Eriřim Tablosu</u>	<u>40</u>
<u>Tablo27.Eđitim-Öđretimde Kalite Tablosu.....</u>	<u>40</u>
<u>Tablo28.Kurumsal Kapasite Tablosu</u>	<u>40</u>
<u>Tablo29. Kayıt Bölgeimizde Yer Alan Çocukların Okullařma Oranları</u>	<u>42</u>
<u>Tablo29.1. Kayıt Bölgeimizde Yer Alan Çocukların Okullařma Oranları İle İlgili Yapılacak Eylemler</u>	<u>43</u>
<u>Tablo30. Faaliyetlere Etkin Katılım Tablosu.....</u>	<u>44</u>
<u>Tablo30.1. Faaliyetlere Etkin Katılım Tablosu.....</u>	<u>44</u>
<u>Tablo31.E-KPSS Yerleřtirme Oranı</u>	<u>45</u>
<u>Tablo31.1.E-KPSS Yerleřtirme Oranı</u>	<u>45</u>
<u>Tablo32.Okulumuzdaki Donanım Tablosu.....</u>	<u>46</u>
<u>Tablo32.1.Okulumuzdaki Donanım Tablosu</u>	<u>47</u>
<u>Tablo33. 2024-2028 Stratejik Planı Faaliyet/Proje Maliyetlendirme Tablosu</u>	<u>48</u>